



Tal På Vejen

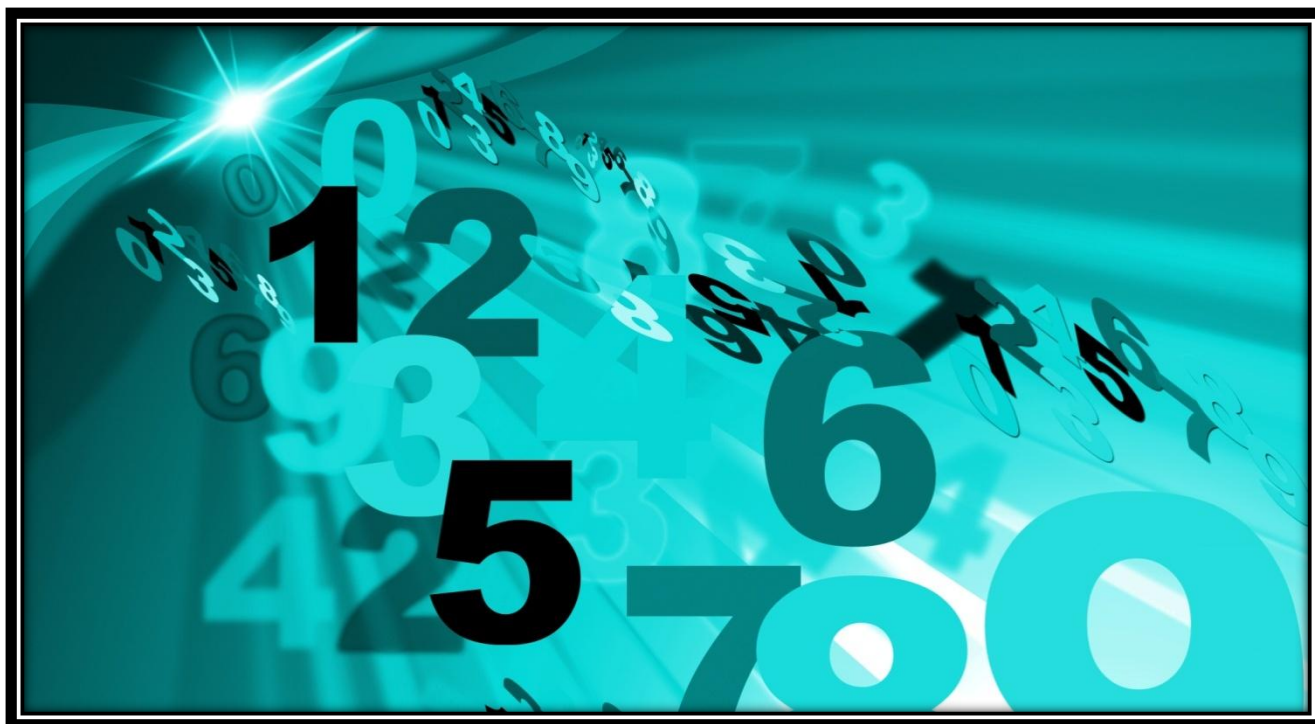
UUV Køge Bugt 2015



Viden om vejledning
Vejledning til fremtiden!

Indhold

Indledning.....	3
Uddannelsesvalg 2015 UUV Køge Bugt.....	5
Uddannelsesvalg i Greve Kommune.....	6
Uddannelsesvalg for skoler i Greve Kommune	9
Uddannelsesparathed.	17
Uddannelsesparathedsvurdering	17
Uddannelsesvalg sammenlignet på tværs af kommuner 2013, 2014 og 2015	18
Specialelevers uddannelsesvalg	19
Afgangselever 2014 – frafald fra ungdomsuddannelserne.	22
Afgangselever 2014 - frafald fordelt på kommuner og skoler.	23
Afgangselevers frafald i perioden august til december 2009-2014	26
Afgangselever 2014 – fastholdelse i uddannelse	30
21 årige.....	32
21 årige Greve kommune	33
21 årige Køge kommune.....	34
21 årige Solrød kommune	35
21 årige Stevnss kommune	36



Indledning

Hvor går de hen når de går ud?

Med "Tal på vejen 2015" har vi i UUV forsøgt at give et overblik over, hvor afgangseleverne går hen når de går ud af en grundskole i en af de fire Køge Bugt kommuner. Som det fremgår vælger 17% at fortsætte direkte på en erhvervsuddannelse (EUD eller EUX). Den nye politiske målsætning er, at det tal i 2020 skal være 25% og i 2025 skal tallet op på 30%.

Det er ikke bare talmagi. Baggrunden er, at alle undersøgelser viser, at Danmark kommer til at mangle faglært arbejdskraft i fremtiden. Samtidig er der stillet større krav til at komme ind på en erhvervsuddannelse, skolerne skal arbejde for et bedre studiemiljø og vi skal alle blive bedre til, at informere om de mange muligheder, der er for at uddanne sig videre efter afsluttet erhvervsuddannelse.

Vores fælles mål må være, at vi i 2016 får knækket kurven, der for længe, er gået den forkerte vej, se figur 1.

Hidtil laveste frafald i "Tal på vejen 2015"

Aldrig har frafaldet ½ år efter de unge har forladt grundskolen været så lavt som for årgangen, der forlod grundskolen i 2014, for Køge Bugt området som helhed. Tallet er målt siden 2009 og med 5,2% i frafald, tør jeg godt sige, at vi har en god overgang fra grundskole til ungdomsuddannelse her i Køge Bugt. Af talmaterialet fremgår det også, at ud af de 5,2% der faldt fra er de 97% i gang igen med en uddannelse eller en anden aktivitet. Nettet omkring de unge i Køge Bugt er meget fintmasket og UUV's vejledere bliver stort set altid godt modtaget, når de tager kontakt til en ung, der har afbrudt sin uddannelse. Vejledningssamtalen samler op og sætter en ny kurs!

10. klasse fortsat en udfordring i forbindelse med overgang

Ser man skoler og klasser igennem falder det i øjnene, at der er et stor frafald i overgangen fra 10. klasserne til ungdomsuddannelserne. Dels er det begrundet i, at unge i 10. kl. er unge, der ofte er udfordret i forbindelse med uddannelsesvalget efter grundskolen. Tallene fra Køge Bugt ligner mange af de tal, jeg har set fra andre kommuners 10. klasse, men det behøver jo ikke være baggrund for intet at gøre. Udfordringen med overgang fra 10. klasse til ungdomsuddannelse skal på dagsordenen.

Højeste antal gennemført ungdomsuddannelse i 2015 for de 21 årige

Siden 2008 har vi målt uddannelsesfrekvensen blandt de 21 årige. I 2008 var procenten på 47%. I år er tallet oppe på 58,2% der som 21 årige i Køge Bugt kommunerne samlet som har gennemført en ungdomsuddannelse. De resterende fordeler sig med 40,3% der er i gang og 1,5% eller 29 unge som vi i UUV har i vejledningsproces. Vejledningsprocessen går fra vi får besked om, at der er et frafald eller en tilflytning og til vi får "sat" den unge på en uddannelse eller en anden aktivitet. 1,5% er et meget lavt tal, som vi godt kan være tilfredse med her i Køge Bugt området!

Demografien går mod København

Når vi måler på de 21 årige, er det fordi, der efter afsluttet ungdomsuddannelse er en "ungdomsvandring" mod de store uddannelsesbyer fra Køge Bugt kommunerne. Mange gennemfører en ungdomsuddannelse som 20 årige og begynder derefter på deres videregående uddannelse i fx København, og flytter samtidig ind til "byen". Denne gruppe unge og deres uddannelse får vi desværre ikke med i væres opgørelse, men vi har sat en markering omkring de 21 årige og vi har målt uddannelsesfrekvensen siden 2008 og det går fremad. Faktisk er uddannelsesfrekvensen steget med 11,2 procentpoint eller hævet med godt 23% fra 2008 til 2015 – det kan vi da godt være bekendt!

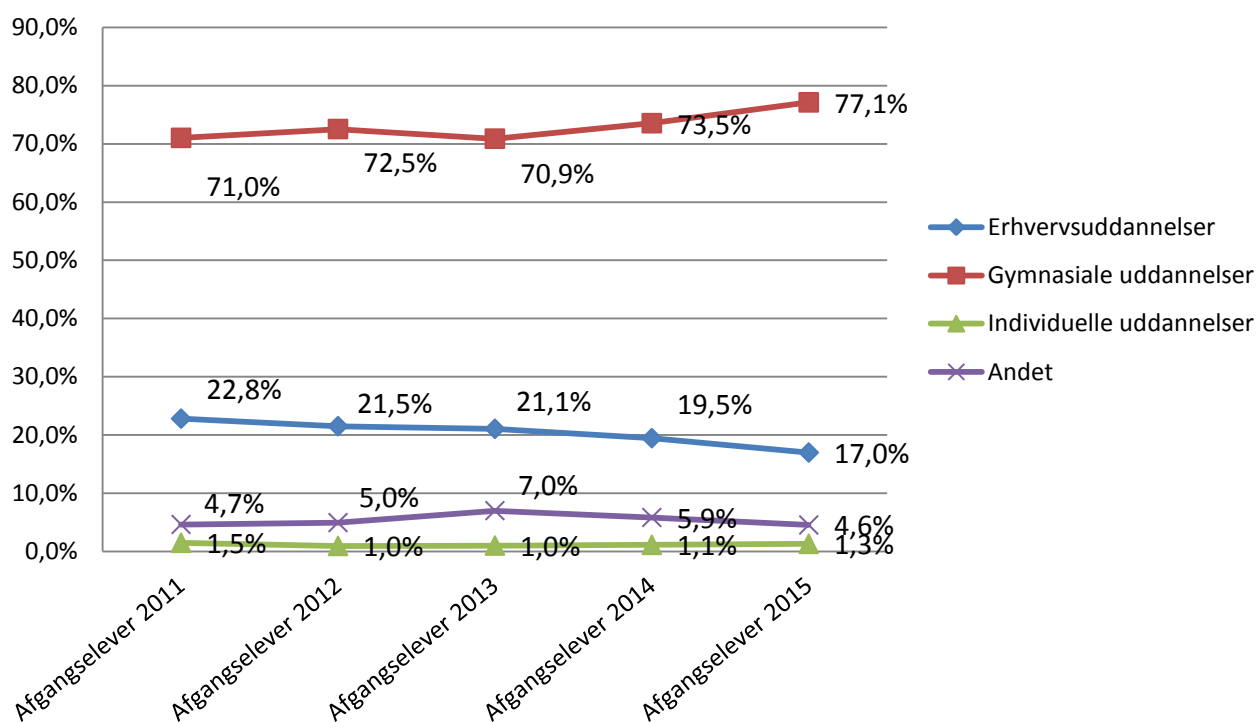
Dyk selv ned i talmaterialet, som giver svar på meget, men selvfølgelig ikke alt.

Det er souschef Christel Jørgensen, UUV, der i en travl hverdag igen i år, har præsteret denne talsamling, der giver overblik og som samtidig giver mulighed for at sætte kurs.

God fornøjelse med Tal på Vejen 2015

Mark Jensen
UUV Køge Bugt

Afgangselever UUV Køge Bugt



Figur 1 Valg af ungdomsuddannelse for afgangselever fra 2011 til 2015

Uddannelsesvalg 2015 UUV Køge Bugt

Nedenstående tabel 1 og 2 viser uddannelsesvalgene i UUV Køge Bugts område fra 2012 til 2015. Tabel 1 viser tallene for elever, der har afsluttet 9. klassetrin, og tabel 2 elever, der har afsluttet 10. klassetrin. Tabel 1 og tabel 2 indeholder uddannelsesvalg for folkeskoler, privatskoler både normal og specialklasse eleverne.

Tabel 1 Uddannelsesvalg 9 .klasse UUV Køge Bugt

Uddannelsesvalg	9. klasse 2012		9.klasse 2013		9.klasse 2014		9.klasse 2015	
	Antal	Procent	Antal	Procent	Antal	Procent	Antal	Procent
10. klasse i alt	804	41,9%	826	43,2%	764	41,3%	791	43,1%
Erhvervsuddannelser	201	10,5%	177	9,3%	172	9,3%	153	8,3%
Gymnasiale uddannelser	845	44,1%	813	42,6%	848	45,9%	842	45,9%
Individuelle uddannelser¹	12	0,6%	8	0,4%	7	0,4%	5	0,3%
Andet²	55	2,9%	86	4,5%	57	3,1%	44	2,4%
TOTAL	1917	100,0%	1910	100,0%	1848	100,0%	1835	100,0%

¹ STU og EGU

². Produktionsskole, Ophold i udlandet, Går ikke direkte i uddannelse

Tabel 2 Uddannelsesvalg 10 .klasse UUV Køge Bugt

Uddannelsesvalg	10. klasse 2012		10. klasse 2013		10.klasse 2014		10.klasse 2015	
	Antal	Procent	Antal	Procent	Antal	Procent	Antal	Procent
Erhvervsuddannelser	154	28,7%	150	32,1%	134	27,5%	104	22,2%
Gymnasiale uddannelser	351	65,5%	287	61,3%	308	63,1%	324	69,2%
Individuelle uddannelser¹	4	0,7%	8	1,7%	11	2,3%	15	3,2%
Andet²	27	5,0%	23	4,9%	35	7,2%	25	5,3%
TOTAL	536	100,0%	468	100,0%	488	100,0%	468	100,0%

¹ STU og EGU

². Produktionsskole, Ophold i udlandet, Går ikke direkte i uddannelse

Desværre er tilmeldingerne til erhvervsuddannelser ikke steget som erhvervsskolereformen ellers har som sigte. For 9.klasseseleverne er det valget til 10.klasse som er steget lidt på bekostning af valg til erhvervsuddannelserne. Fra 10.klasse er det valget til de gymnasiale uddannelser der er steget og et fald på tilgangen til erhvervsuddannelserne.

Samlet set for 9. og 10.klasserne er andelen af elever i Andet gruppen faldet. De elever, som tæller i Andet kategorien, er en meget blandet gruppe. En del er unge, som er taget på high school ophold i udlandet, en del er målgruppevurderet til produktionsskolen og en stor del er startet på et arbejdsforløb efter sommerferien. Produktionsskole- og arbejdsforløbene er forløb, der igangsættes med det mål at gøre de unge uddannelsesparate og klar til at starte på en ordinær ungdomsuddannelse. Disse unge følges nøje af UUV vejlederen, ligesom deres uddannelsesplan løbende revideres, med det mål at den unge bliver klar til at starte på en ungdomsuddannelse.

Uddannelsesvalg i Greve Kommune

Tabel 3 og 4 viser uddannelsesønskerne i 2015 sammenlignet med 2014 og 2013 for elever, der har afsluttet 9. henholdsvis 10. klasse på en skole i Greve Kommune. Specialklasseeleverne er også indeholdt i data.

Tabel 3 Uddannelsesønsker 2013, 2014 og 2015 for elever, der har afgangsskole fra 9. klasse i Greve Kommune

	9. klasse 2013		9. klasse 2014		9.klasse 2015	
	Antal	Procent	Antal	Procent	Antal	Procent
10. klasse	262	41,4%	246	40,5%	252	41,4%
Erhvervsuddannelser	45	7,1%	46	7,6%	52	8,6%
Gymnasiale uddannelser	295	46,6%	305	50,2%	289	47,5%
Individuelle uddannelser ¹	3	0,5%	3	0,5%	5	0,8%
Andet ²	28	4,4%	7	1,2%	10	1,6%
Total	633	100,0%	607	100,0%	608	100,0%

¹STU og EGU

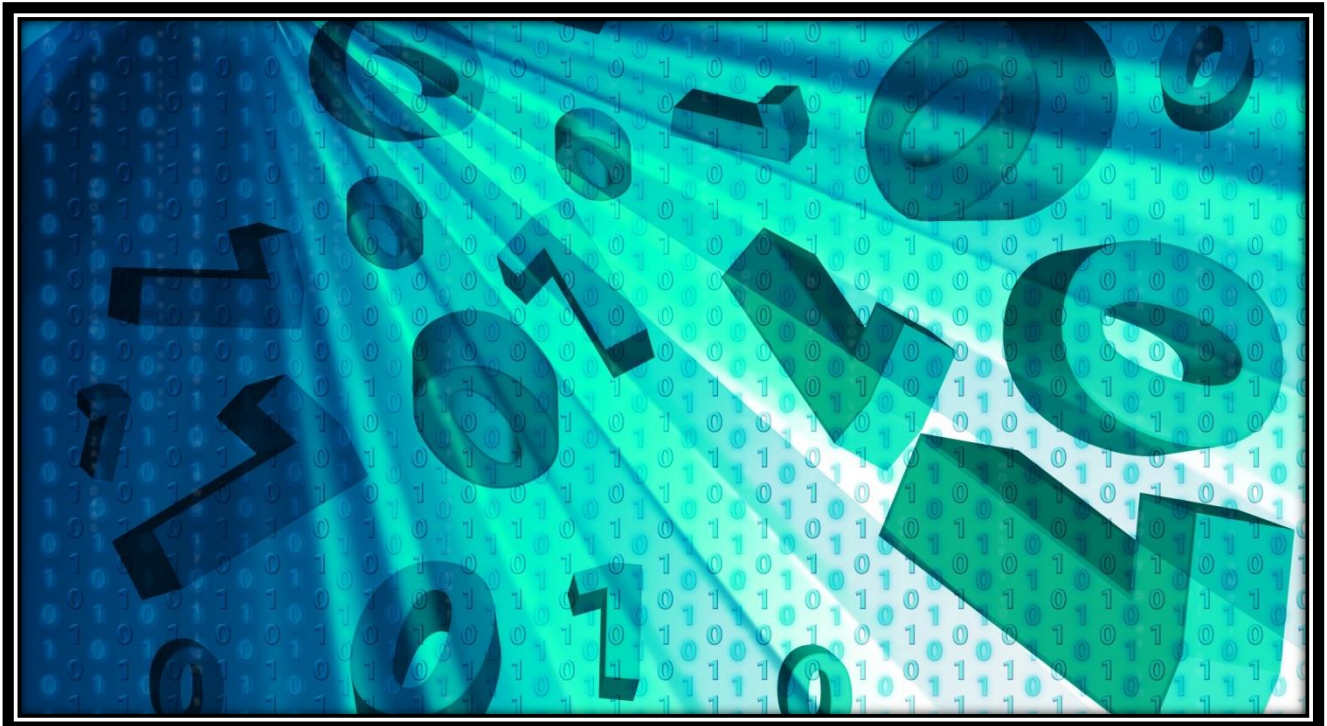
²Produktionsskole, ophold i udlandet, går ikke direkte i uddannelse

Tabel 4 Uddannelsesønsker 2013, 2014 og 2015 for elever, der har afgangsskole fra 10. klasse i Greve Kommune

	10. klasse 2013		10. klasse 2014		10.klasse 2015	
	Antal	Procent	Antal	Procent	Antal	Procent
Erhvervsuddannelser	41	41,8%	34	22,4%	35	28,0%
Gymnasiale uddannelser	47	48,0%	97	63,8%	71	56,8%
Individuelle uddannelser ¹	6	6,1%	8	5,3%	11	8,8%
Andet ²	4	4,1%	13	8,6%	8	6,4%
Total	98	100,0%	152	100,0%	125	100,0%

¹STU og EGU

²Produktionsskole, ophold i udlandet, går ikke direkte i uddannelse



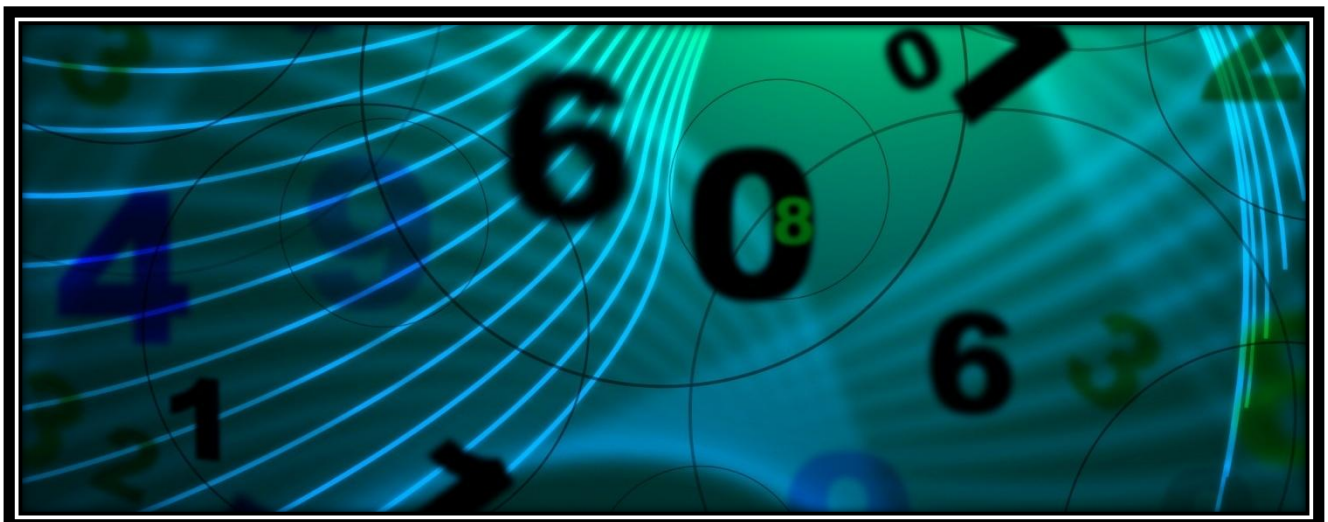
Tabel 5 og 6 viser uddannelsesønskerne for 9. og 10. klassetrin i 2014 og i 2015 for elever på skoler i Greve Kommune. Uddannelsesønskerne er fordelt på de enkelte uddannelsesretninger.

Tabel 5 Uddannelsesønsker 2014 og 2015 for elever i 9. klasse på skoler i Greve Kommune

	9. klasse 2014		9.klasse 2015	
	Antal	Procent	Antal	Procent
Grundskolen	246	40,5%	243	40,0%
10. klasse - andet	1	0,2%	20	3,3%
10. klasse - efterskole	85	14,0%	92	15,1%
10. klasse - folkeskole	149	24,5%	131	21,5%
10. klasse - privat	11	1,8%	9	1,5%
Erhvervsuddannelser	46	7,6%	52	8,6%
Bil, fly og andre transportmidler	8	1,3%	12	2,0%
Bygge- og anlæg	13	2,1%	18	3,0%
Bygnings- og brugerservice	0	0,0%	0	0,0%
Dyr, planter og natur	3	0,5%	0	0,0%
Krop og stil	1	0,2%	0	0,0%
Mad til mennesker	4	0,7%	2	0,3%
Medieproduktion	2	0,3%	1	0,2%
Merkantil	2	0,3%	3	0,5%
Produktion og udvikling	1	0,2%	0	0,0%
Strøm, styring og it	9	1,5%	14	2,3%
Sundhed, omsorg og pædagogik	3	0,5%	2	0,3%
Transport og logistik			0	0,0%
Gymnasiale uddannelser	305	50,2%	289	47,5%
HF	0	0,0%	0	0,0%
HHX	68	11,2%	85	14,0%
HTX	32	5,3%	31	5,1%
STX	205	33,8%	173	28,5%
Individuelle uddannelser	3	0,5%	5	0,8%
EGU	0	0,0%	4	0,7%
KUU			0	0,0%
STU	3	0,5%	1	0,2%
Andet	7	1,2%	10	1,6%
Andre uddannelser	0	0,0%	0	0,0%
Går ikke direkte i uddannelse	5	0,8%	3	0,5%
Ophold i udlandet	0	0,0%	5	0,8%
Produktionsskole	2	0,3%	2	0,3%
Total	607	100%	608	100,0%

Tabel 6 Uddannelsesønsker 2014 og 2015 for elever i 10. klasse på skoler i Greve Kommune

	10. klasse 2014		10.klasse 2015	
	Antal	Procent	Antal	Procent
Erhvervsuddannelser	34	22,4%	35	28,0%
Bil, fly og andre transportmidler	3	2,0%	5	4,0%
Bygge- og anlæg	6	3,9%	3	2,4%
Bygnings- og brugerservice	0	0,0%	0	0,0%
Dyr, planter og natur	3	2,0%	1	0,8%
Krop og stil	2	1,3%	1	0,8%
Mad til mennesker	3	2,0%	1	0,8%
Medieproduktion	1	0,7%	2	1,6%
Merkantil	9	5,9%	8	6,4%
Produktion og udvikling	0	0,0%	2	1,6%
Strøm, styring og it	2	1,3%	2	1,6%
Sundhed, omsorg og pædagogik	5	3,3%	10	8,0%
Transport og logistik	0	0,0%	0	0,0%
Gymnasiale uddannelser	97	63,8%	71	56,8%
HF	46	30,3%	38	30,4%
HHX	22	14,5%	13	10,4%
HTX	2	1,3%	1	0,8%
STX	27	17,8%	19	15,2%
Individuelle uddannelser	8	5,3%	11	8,8%
EGU	3	2,0%	1	0,8%
KUU			1	0,8%
STU	5	3,3%	9	7,2%
Andet	13	8,6%	8	6,4%
Andre uddannelser	1	0,7%	0	0,0%
Går ikke direkte i uddannelse	3	2,0%	4	3,2%
Ophold i udlandet	0	0,0%	0	0,0%
Produktionsskole	9	5,9%	4	3,2%
Total	152	100%	125	100,0%



Uddannelsesvalg for skoler i Greve Kommune

Herunder ses uddannelsesvalgene fordelt på de enkelte skoler. Tallene fra 2014 er taget med som sammenligning. Tallene er i tabel 7 grupperet, hvor de i tabel 8 er udspecificeret.

Tabel 7 Uddannelsesønsker 2014 og 2015 for elever på 9. og 10. klassetrin på skoler i Greve Kommune. **Specialklasselever ikke med.**

Skole	Klasse	Uddannelsesønske	2014		2015		
			Antal	Procent	Antal	Procent	
Arenaskolen	9. klasse	10. klasse	8	32,0%	9	45,0%	
		Erhvervsuddannelser	6	24,0%	1	5,0%	
		Gymnasiale uddannelser	11	44,0%	9	45,0%	
		Individuelle uddannelser	0	0,0%	0	0,0%	
	Andet	0	0,0%	1	5,0%		
	Total		25	100,0%	20	100,0%	
Damagerskolen	9. klasse	10. klasse	14	38,9%	33	49,3%	
		Erhvervsuddannelser	3	8,3%	2	3,0%	
		Gymnasiale uddannelser	19	52,8%	32	47,8%	
		Individuelle uddannelser	0	0,0%	0	0,0%	
	Andet	0	0,0%	0	0,0%		
		Total		36	100,0%	67	100,0%
	10. klasse	10. klasse	0	0,0%	0	0,0%	
		Erhvervsuddannelser	28	22,8%	30	31,6%	
		Gymnasiale uddannelser	87	70,7%	63	66,3%	
		Individuelle uddannelser	0	0,0%	0	0,0%	
Andet		8	6,5%	2	2,1%		
		Total		123	100,0%	95	100,0%
Greve Privatskole	9. klasse	10. klasse	11	21,6%	7	17,5%	
		Erhvervsuddannelser	2	3,9%	4	10,0%	
		Gymnasiale uddannelser	38	74,5%	29	72,5%	
		Individuelle uddannelser	0	0,0%	0	0,0%	
	Andet	0	0,0%	0	0,0%		
	Total		51	100,0%	40	100,0%	
Hedelyskolen	9. klasse	10. klasse	27	38,0%	15	36,6%	
		Erhvervsuddannelser	8	11,3%	9	22,0%	
		Gymnasiale uddannelser	31	43,7%	17	41,5%	
		Individuelle uddannelser	0	0,0%	0	0,0%	
	Andet	5	7,0%	0	0,0%		
	Total		71	100,0%	41	100,0%	
Holmeagerskolen	9. klasse	10. klasse	31	44,3%	28	41,2%	
		Erhvervsuddannelser	4	5,7%	3	4,4%	
		Gymnasiale uddannelser	35	50,0%	35	51,5%	
		Individuelle uddannelser	0	0,0%	0	0,0%	
	Andet	0	0,0%	2	2,9%		
	Total		70	100,0%	68	100,0%	

Skole	Klasse	Uddannelsesønske	2014		2015	
			Antal	Procent	Antal	Procent
Hundige Lille Skole	9. klasse	10. klasse	8	47,1%	10	45,5%
		Erhvervsuddannelser	1	5,9%	0	0,0%
		Gymnasiale uddannelser	8	47,1%	12	54,5%
		Individuelle uddannelser	0	0,0%	0	0,0%
		Andet	0	0,0%	0	0,0%
	Total		17	100,0%	22	100,0%
	10. klasse	10. klasse			0	0,0%
		Erhvervsuddannelser	3	21,4%	4	30,8%
		Gymnasiale uddannelser	6	64,3%	8	61,5%
		Individuelle uddannelser	0	0,0%	0	0,0%
		Andet	2	14,3%	1	7,7%
	Total		14	100,0%	13	100,0%
Karlsunde Skole	9. klasse	10. klasse	28	71,8%	13	56,5%
		Erhvervsuddannelser	3	7,7%	1	4,3%
		Gymnasiale uddannelser	8	20,5%	8	34,8%
		Individuelle uddannelser	0	0,0%	1	4,3%
		Andet	0	0,0%	0	0,0%
	Total		39	100,0%	23	100,0%
Krogårdskolen	9. klasse	10. klasse	23	41,8%	23	39,7%
		Erhvervsuddannelser	2	3,6%	8	13,8%
		Gymnasiale uddannelser	30	54,5%	26	44,8%
		Individuelle uddannelser	0	0,0%	1	1,7%
		Andet	0	0,0%	0	0,0%
	Total		55	100,0%	58	100,0%
Mosedeskolen	9. klasse	10. klasse	16	24,2%	25	35,2%
		Erhvervsuddannelser	3	4,5%	1	1,4%
		Gymnasiale uddannelser	47	71,2%	45	63,4%
		Individuelle uddannelser	0	0,0%	0	0,0%
		Andet	0	0,0%	0	0,0%
	Total		66	100,0%	71	100,0%
Strandskolen	9. klasse	10. klasse	18	34,6%	27	47,4%
		Erhvervsuddannelser	7	13,5%	3	5,3%
		Gymnasiale uddannelser	27	51,9%	27	47,4%
		Individuelle uddannelser	0	0,0%	0	0,0%
		Andet	0	0,0%	0	0,0%
	Total		52	100,0%	57	100,0%

Skole	Klasse	Uddannelsesønske	2014		2015	
			Antal	Procent	Antal	Procent
Tjørnelyskolen	9. klasse	10. klasse	16	32,7%	16	40,0%
		Erhvervsuddannelser	4	8,2%	9	22,5%
		Gymnasiale uddannelser	29	59,2%	14	35,0%
		Individuelle uddannelser	0	0,0%	1	2,5%
		Andet	0	0,0%	0	0,0%
	Total		49	100,0%	40	100,0%
Tune Skole	9. klasse	10. klasse	28	51,9%	24	33,8%
		Erhvervsuddannelser	3	5,6%	9	12,7%
		Gymnasiale uddannelser	22	40,7%	35	49,3%
		Individuelle uddannelser	0	0,0%	0	0,0%
		Andet	1	1,9%	3	4,2%
	Total		54	100,0%	71	100,0%



Table 8 Uddannelsesønsker i 2014 og 2015 for elever på 9. og 10. klassetrin på skoler i Greve Kommune. Skoler med blå markering er privatskoler/friskoler. **Specialklasselever ikke med.**

Skole	2014		2015	
	Antal	Procent	Antal	Procent
Arenaskolen	25	100,0%	20	100,0%
10. klasse folkeskole	8	32,0%	9	45,0%
Bil, fly og andre transportmidler - grundforløb	3	12,0%	0	0,0%
Bygge og anlæg	0	0,0%	1	5,0%
Dyr, planter og natur - grundforløb	1	4,0%	0	0,0%
Produktionsskole	0	0,0%	1	5,0%
Strøm, styring og IT - grundforløb	1	4,0%	0	0,0%
STX	11	44,0%	9	45,0%
Sundhed, omsorg og pædagogik - grundforløb	1	4,0%	0	0,0%
Damagerskolen	159		162	
9. klasse	36	100,0%	67	100,0%
10. klasse efterskole	3	8,3%	5	7,5%
10. klasse folkeskole	11	30,6%	28	41,8%
Bil, fly og andre transportmidler - grundforløb	2	5,6%	1	1,5%
HHX	5	13,9%	8	11,9%
HTX	4	11,1%	3	4,5%
Krop og stil - grundforløb	1	2,8%	0	0,0%
Strøm, styring og IT - grundforløb	0	0,0%	1	1,5%
STX	10	27,8%	21	31,3%
10. klasse	123	100,0%	95	100,0%
Bil, fly og andre transportmidler - grundforløb	2	1,6%	4	4,2%
Bygge og anlæg	5	4,1%	2	2,1%
Dyr, planter og natur - grundforløb	2	1,6%	1	1,1%
Går ikke direkte i uddannelse	6	4,9%	1	1,1%
HF	45	36,6%	35	36,8%
HHX	22	17,9%	12	12,6%
HTX	1	0,8%	1	1,1%
Krop og stil - grundforløb	2	1,6%	1	1,1%
Mad til mennesker - grundforløb	2	1,6%	1	1,1%
Medieproduktion - grundforløb	0	0,0%	1	1,1%
Merkantil - grundforløb	9	7,3%	7	7,4%
Ophold i udlandet	1	0,8%	0	0,0%
Produktion og udvikling		0,0%	2	2,1%
Produktionsskole	1	0,8%	1	1,1%
Strøm, styring og IT - grundforløb	2	1,6%	2	2,1%
STX	19	15,4%	15	15,8%
Sundhed, omsorg og pædagogik - grundforløb	4	3,3%	9	9,5%
Transport og logistik - grundforløb	0	0,0%	0	0,0%

Skole	2014		2015	
	Antal	Procent	Antal	Procent
Greve Privatskole	51	100,0%	40	100,0%
10. klasse efterskole	3	5,9%	4	10,0%
10. klasse folkeskole	8	15,7%	3	7,5%
Bygge og anlæg	1	2,0%	1	2,5%
HHX	8	15,7%	11	27,5%
HTX	5	9,8%	3	7,5%
Medieproduktion - grundforløb	1	2,0%	0	0,0%
Merkantil	0	0,0%	1	2,5%
Strøm, styring og IT - grundforløb	0	0,0%	2	5,0%
STX	25	49,0%	15	37,5%
Hedelyskolen	71	100,0%	41	100,0%
10. klasse andet	0	0,0%	0	0,0%
10. klasse efterskole	15	21,1%	9	22,0%
10. klasse folkeskole	12	16,9%	6	14,6%
Bil, fly og andre transportmidler			2	4,9%
Bygge og anlæg	2	2,8%	4	9,8%
Dyr, planter og natur - grundforløb	1	1,4%	0	0,0%
Går ikke direkte i uddannelse	4	5,6%	0	0,0%
HHX	6	8,5%	5	12,2%
HTX	1	1,4%	1	2,4%
Mad til mennesker - grundforløb	2	2,8%	1	2,4%
Merkantil	0	0,0%	1	2,4%
Produktionsskole	1	1,4%	0	0,0%
Strøm, styring og IT - grundforløb	2	2,8%	1	2,4%
STX	24	33,8%	11	26,8%
Sundhed, omsorg og pædagogik - grundforløb	1	1,4%	0	0,0%
Holmeagerskolen	70	100,0%	68	100,0%
10. klasse efterskole	13	18,6%	12	17,6%
10. klasse folkeskole	18	25,7%	16	23,5%
Bil, fly og andre transportmidler - grundforløb	0	0,0%	0	0,0%
Bygge og anlæg	3	4,3%	2	2,9%
Går ikke direkte i uddannelse	0	0,0%	0	0,0%
HHX	9	12,9%	14	20,6%
HTX	0	0,0%	3	4,4%
Ophold i udlandet	0	0,0%	2	2,9%
Strøm, styring og IT - grundforløb	1	1,4%	1	1,5%
STX	26	37,1%	18	26,5%

Skole	2014		2015	
	Antal	Procent	Antal	Procent
Hundige Lille Skole	31	100,0%	35	100,0%
9. klasse	17	100,0%	22	100,0%
10. klasse efterskole	0	0,0%	5	22,7%
10. klasse folkeskole	1	5,9%	2	9,1%
10. klasse privatskole	7	41,2%	3	13,6%
HHX	1	5,9%	3	13,6%
HTX	2	11,8%	3	13,6%
Mad til mennesker - grundforløb	1	5,9%		0,0%
STX	5	29,4%	6	27,3%
10. klasse	14	100,0%	13	100,0%
Bil, fly og andre transportmidler – grundforløb	0	0,0%	0	0,0%
Bygge og anlæg – grundforløb	0	0,0%	1	7,7%
Dyr, planter og natur - grundforløb	1	7,1%	0	0,0%
Går ikke direkte i uddannelse	1	7,1%	1	7,7%
HF	0	0,0%	3	23,1%
HHX	0	0,0%	1	7,7%
HTX	1	7,1%	0	0,0%
Medieproduktion – grundforløb	1	7,1%	1	7,7%
Merkantil - grundforløb	0	0,0%	1	7,7%
Produktionsskole	1	7,1%	0	0,0%
STX	8	57,1%	4	30,8%
Sundhed, omsorg og pædagogik - grundforløb	1	7,1%	1	7,7%
Karlsunde Skole	39	100,0%	23	100,0%
10. klasse efterskole	14	35,9%	6	26,1%
10. klasse folkeskole	14	35,9%	7	30,4%
Bygge og anlæg	1	2,6%	0	0,0%
HHX	0	0,0%	2	8,7%
HTX	2	5,1%	1	4,3%
Merkantil			1	4,3%
Produktion og udvikling - grundforløb	1	2,6%	0	0,0%
Strøm, styring og IT - grundforløb	1	2,6%	0	0,0%
STU			1	4,3%
STX	6	15,4%	5	21,7%
Sundhed, omsorg og pædagogik - grundforløb	0	0,0%	0	0,0%

Skole	2014		2015	
	Antal	Procent	Antal	Procent
Krogårdskolen	55	100,0%	58	100,0%
10. klasse efterskole	8	14,5%	8	13,8%
10. klasse folkeskole	15	27,3%	15	25,9%
Bygge og anlæg	0	0,0%	5	8,6%
EGU	0	0,0%	1	1,7%
HHX	5	9,1%	5	8,6%
HTX	3	5,5%	1	1,7%
Krop og stil - grundforløb	0	0,0%	0	0,0%
Mad til mennesker - grundforløb	1	1,8%	0	0,0%
Merkantil – grundforløb	0	0,0%	0	0,0%
Ophold i udlandet	0	0,0%	0	0,0%
Produktionsskole	0	0,0%	0	0,0%
Strøm, styring og IT – grundforløb	1	1,8%	3	5,2%
STX	22	40,0%	20	34,5%
Sundhed, omsorg og pædagogik - grundforløb	0	0,0%	0	0,0%
Mosedeskolen	66	100,0%	71	100,0%
10. klasse efterskole	6	9,1%	11	15,5%
10. klasse folkeskole	10	15,2%	14	19,7%
Bil, fly og andre transportmidler – grundforløb	1	1,5%	0	0,0%
Bygge og anlæg	1	1,5%	0	0,0%
Dyr, planter og natur - grundforløb	0	0,0%	0	0,0%
HHX	16	24,2%	16	22,5%
HTX	6	9,1%	3	4,2%
Medieproduktion – grundforløb	1	1,5%	1	1,4%
Merkantil – grundforløb	0	0,0%	0	0,0%
Ophold i udlandet	0	0,0%	0	0,0%
Strøm, styring og IT – grundforløb	0	0,0%	0	0,0%
STX	25	37,9%	26	36,6%
Strandskolen	52	100,0%	57	100,0%
10. klasse efterskole	7	13,5%	15	26,3%
10. klasse folkeskole	11	21,2%	12	21,1%
Bil, fly og andre transportmidler – grundforløb	1	1,9%	3	5,3%
Bygge og anlæg	2	3,8%	0	0,0%
HHX	5	9,6%	10	17,5%
HTX	2	3,8%	5	8,8%
Mad til mennesker - grundforløb	0	0,0%	0	0,0%
Merkantil – grundforløb	2	3,8%	0	0,0%
Ophold i udlandet	0	0,0%	0	0,0%
Produktion og udvikling - grundforløb	0	0,0%	0	0,0%
Strøm, styring og IT – grundforløb	2	3,8%	0	0,0%
STX	20	51,9%	12	21,1%

Skole	2014		2015	
	Antal	Procent	Antal	Procent
Tjørnelyskolen	49	100,0%	40	100,0%
10. klasse efterskole	5	10,2%	6	15,0%
10. klasse folkeskole	11	22,4%	10	25,0%
Bil, fly og andre transportmidler - grundforløb	0	0,0%	3	7,5%
Bygge og anlæg	2	4,1%	2	5,0%
Dyr, planter og natur - grundforløb	1	2,0%	0	0,0%
Går ikke direkte i uddannelse	0	0,0%	0	0,0%
HHX	4	8,2%	5	12,5%
HTX	3	6,1%	3	7,5%
Krop og stil - grundforløb	0	0,0%	0	0,0%
Produktionsskole	0	0,0%	1	2,5%
Strøm, styring og IT - grundforløb	1	2,0%	3	7,5%
STX	22	44,9%	6	15,0%
Sundhed, omsorg og pædagogik - grundforløb	0	0,0%	1	2,5%
Tune Skole	54	100,0%	68	100,0%
10. klasse andet	0	0,0%	1	1,5%
10. klasse efterskole	10	18,5%	7	10,3%
10. klasse folkeskole	15	27,8%	9	13,2%
10. klasse privatskole	3	5,6%	6	8,8%
Bil, fly og andre transportmidler - grundforløb	1	1,9%	2	2,9%
Bygge og anlæg	1	1,9%	3	4,4%
Går ikke direkte i uddannelse	1	1,9%	1	1,5%
HHX	9	16,7%	6	8,8%
HTX	4	7,4%	5	7,4%
Mad til mennesker - grundforløb	0	0,0%	1	1,5%
Produktionsskole	0	0,0%	1	1,5%
Strøm, styring og it	0	0,0%	1	1,5%
STX	9	16,7%	24	35,3%
Sundhed, omsorg og pædagogik - grundforløb	1	1,9%	1	1,5%



Uddannelsesparathed.

I UUV Køge Bugt er 95 elever sendt til uddannelsesparathedsvurdering på den modtagende ungdomsuddannelse, hvor eleven har søgt om optagelse. Samtidig er der en række unge som vælger en aktivitet efter endt 9. eller 10. klasse som skal forberede dem til at starte på en ungdomsuddannelse. Det kan være et år på produktionsskole, et arbejdsforløb etc. Der er ligeledes en række elever, der efter 9. klasse bliver vurderet ikke-uddannelsesparate, og som sammen med vejlederen beslutter sig for at tage 10. klasse som en aktivitet for at blive uddannelsesparat. Disse tages ikke med i denne opsummering.

Uddannelsesparathedsvurdering

Elever der sendes til uddannelsesparathedsvurdering på den ansøgte uddannelsesinstitution er elever, hvor vejleder vurderer eleven ikke-uddannelsesparat i forhold til faglige, sociale og personlige kompetencer for at påbegynde en ungdomsuddannelse, og hvor forældrene vil have vurderingen foretaget af en den institution som den unge søger ind på.

Tallene i nedenstående tabel er opgjort efter bopælskommune og angivet i procent i forhold til antallet af afgangselever.

Tabel 9 viser antallet af elever der er sendt til uddannelsesparathedsvurdering på modtagende institution i 2012, 2013, 2014 og 2015

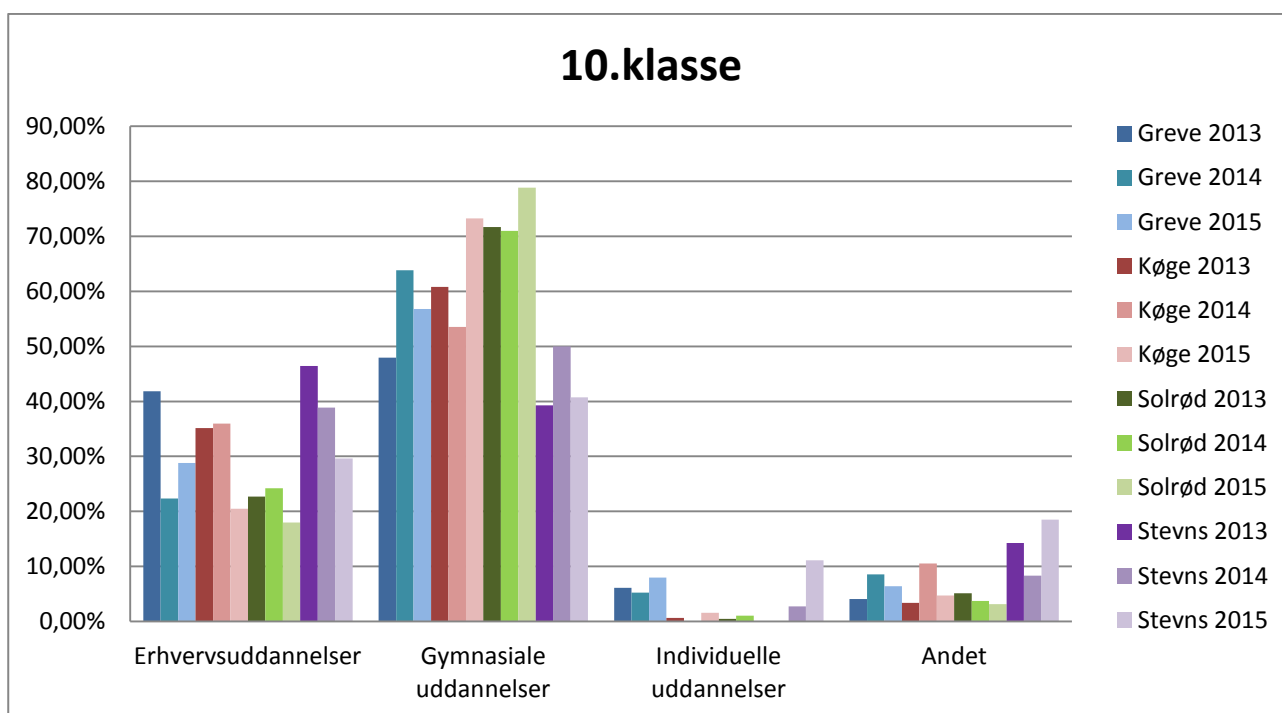
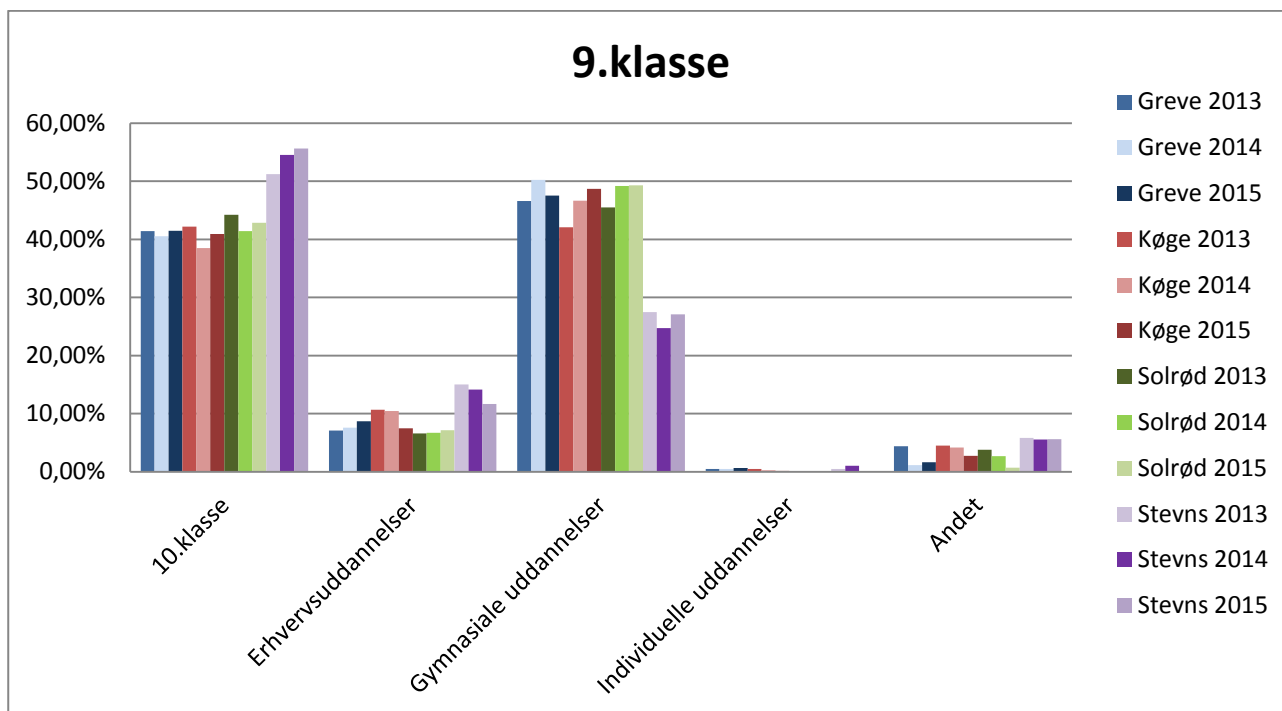
Tabel 9 Andellen af unge som sendes til uddannelsesparathedsvurdering på den søgte ungdomsuddannelse

Område	2012			2013			2014			2015		
	Antal	Antal	%	Antal	Antal	%	Antal	Antal	%	Antal	Antal	%
Greve	52	775	6,7%	43	733	5,9%	45	782	5,8%	37	733	5,0%
Køge	55	931	5,9%	40	902	4,4%	69	878	7,9%	35	860	4,1%
Solrød	22	505	4,4%	12	515	2,3%	18	490	3,7%	9	469	1,9 %
Stevns	9	241	3,7%	12	238	5,0%	9	268	3,4%	14	241	5,8%
UUV	138	2452	5,6%	107	2388	4,5%	141	2418	5,8%	95	2303	4,1%

Der har i år været et fald i antallet af elever der sendes til uddannelsesparathedsvurdering på ungdomsuddannelserne. Det kan skyldes at vi i UUV og vejlederne med disse afgangselever har arbejdet med begrebet uddannelsesparathed siden 8.klasse. Det betyder at forældre og elever har fået en bedre forståelse for det at være uddannelsesparathed og dermed opstår der ikke samme uenighed med forældrene om hvorvidt eleven er uddannelsesparat. Samtidig er der givetvis flere elever som er blevet uddannelsesparate blandet andet via vejledningsforløbet fra 8.klasse og frem til enten 9. eller 10.klasse.

Vejlederen starter i 8.klasse med at italesætte uddannelsesparathedsbegrebet, så både elever og forældre er med på banen og kender forudsætningerne for at være uddannelsesparat med det mål at eleven bliver uddannelsesparat. Dette kan ske ved, at eleven gennem ændret adfærd på det personlige og/eller sociale plan eller ved en øget faglig indsats bliver uddannelsesparat til det pågældende uddannelsesønske. Ofte vil eleven dog gennem vejledningsindsatsen få interesse for andre uddannelsesområder, hvortil eleven har kompetencerne til at blive vurderet uddannelsesparat.

Uddannelsesvalg sammenlignet på tværs af kommuner 2013, 2014 og 2015



Specialelevers uddannelsesvalg

Team Special vejleder alle unge, der er tilknyttet specialundervisning eller unge der går på specialskoler i UUV's fire betjeningskommuner.

Der har i år været 132 afgangselever. I tabellerne herunder ses tallene for elever, der er vejledt af UUV's specialteam, fordelt på de fire kommuner. Tabel 10 er tallene fra 2015, og tabel 11 fra 2014.

Tabel 10 Specialelevers uddannelsesvalg 2015

	Greve	Køge	Solrød	Stevns	UUV	Procent
10. klasse	23	25	6	16	70	53,0%
Erhvervsuddannelser	4	3	1	1	9	6,8%
Gymnasiale uddannelser		1	1	1	3	2,3%
Individuelle uddannelser ¹	14	3		3	20	15,2%
Andet ²	9	7	2	12	30	22,7%
Hovedtotal	50	39	10	33	132	

1. STU og EGU

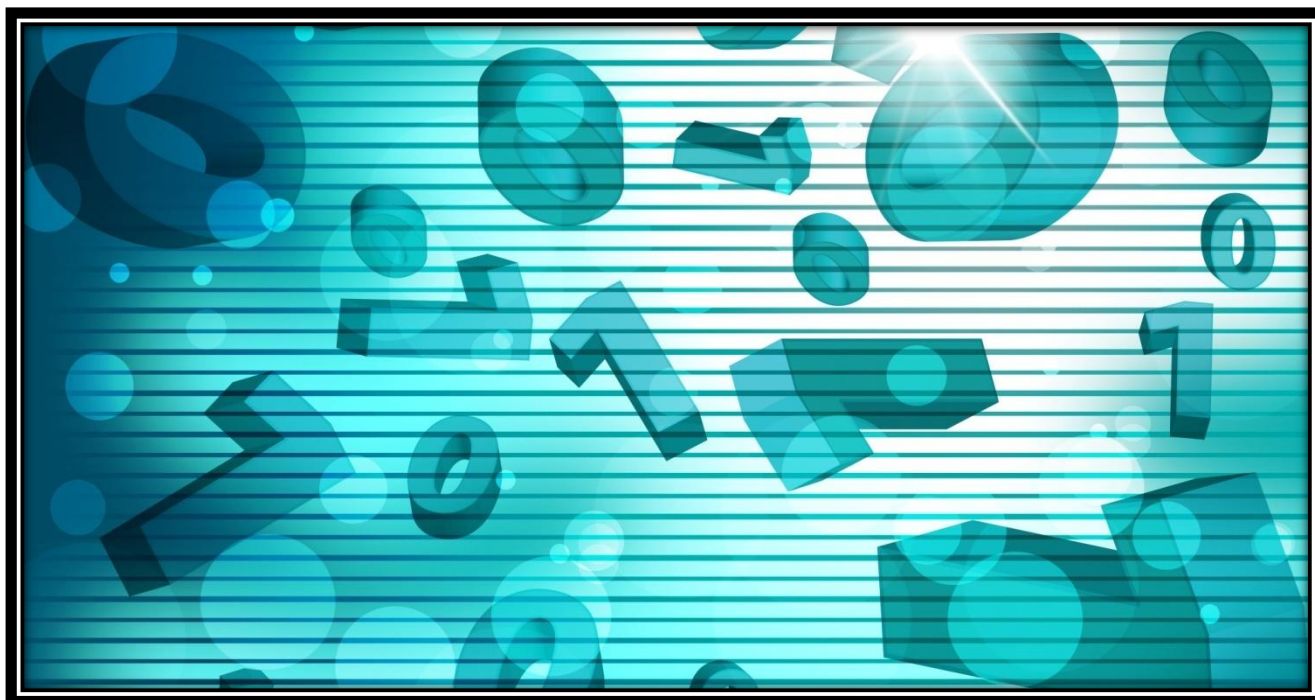
2. Produktionsskole, Ophold i udlandet, Arbejde, Går ikke direkte i uddannelse

Tabel 11 Specialelevers uddannelsesvalg 2014

	Greve	Køge	Solrød	Stevns	UUV	Procent
10. klasse	24	29	2	31	86	48,3%
Erhvervsuddannelser	7	4	2	7	20	11,2%
Gymnasiale uddannelser	2		2		4	2,2%
Individuelle uddannelser ¹	15	7	2	5	29	16,3%
Andet ²	10	17	2	10	39	21,9%
Hovedtotal	58	57	10	53	178	100,0%

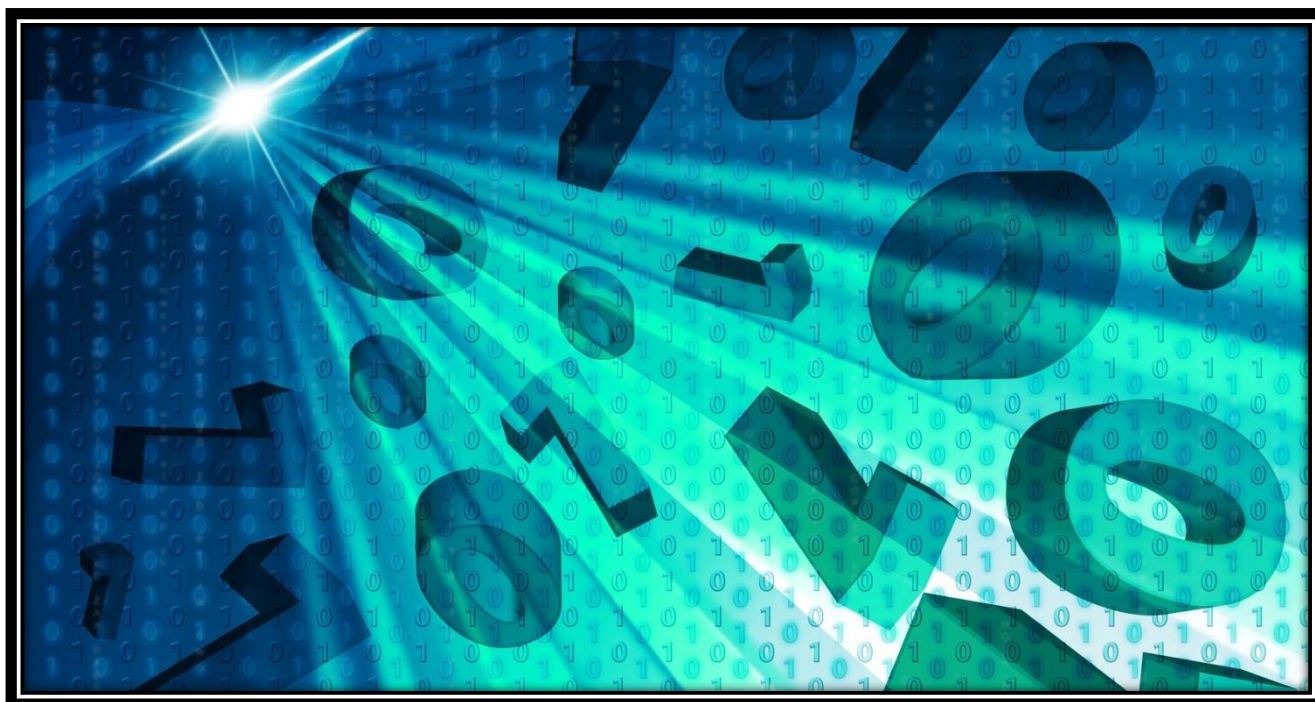
1. STU og EGU

2. Produktionsskole, Ophold i udlandet, Arbejde, Går ikke direkte i uddannelse

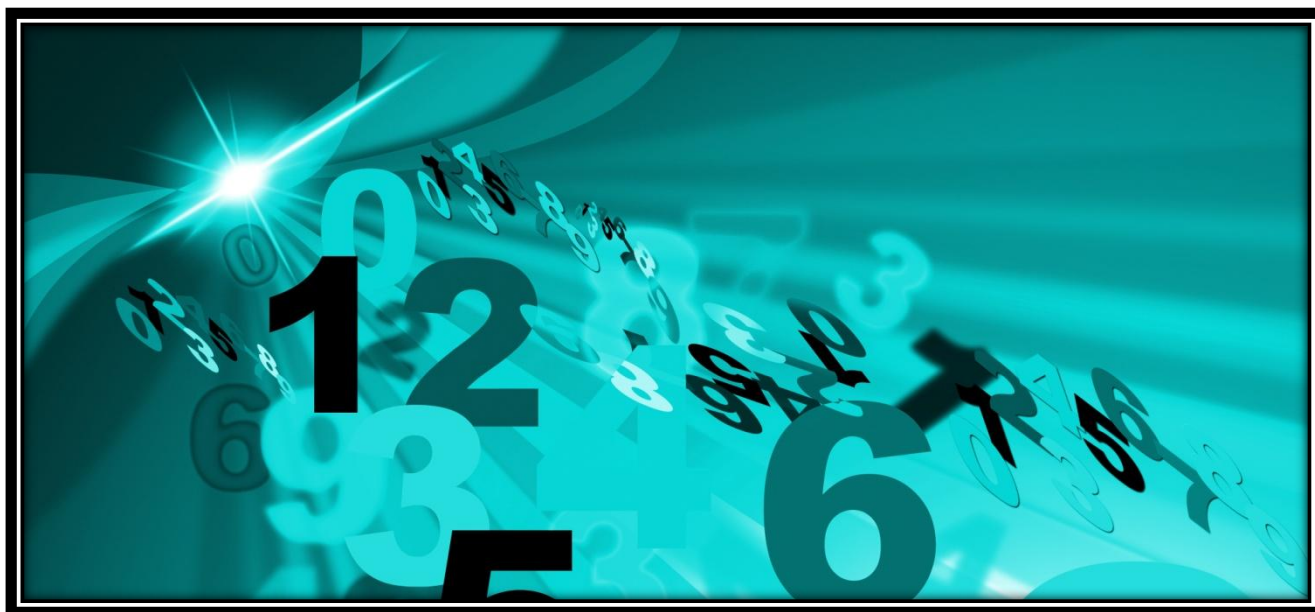
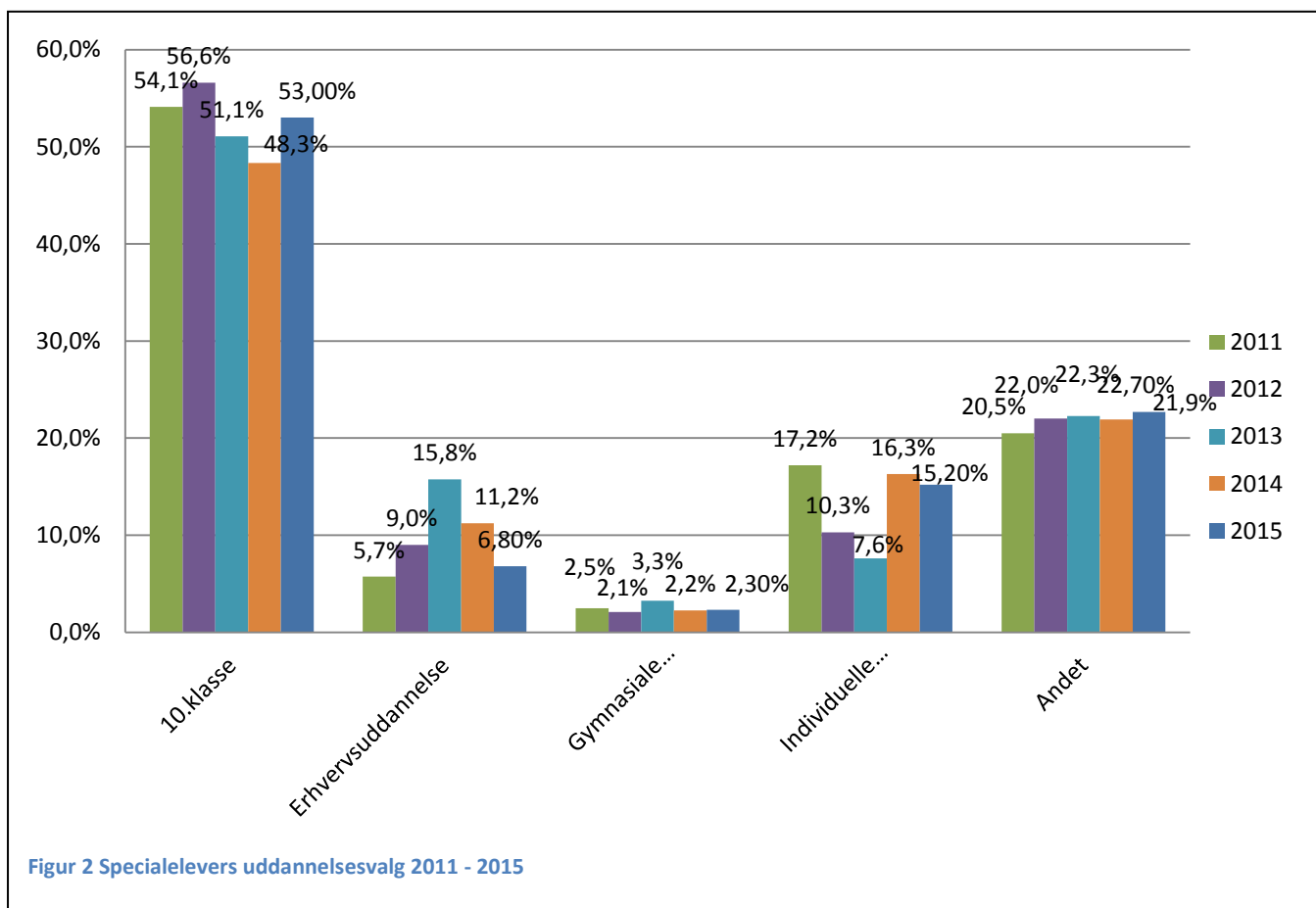


Tabel 12 Uddannelsesvalg 2015 for elever i Team Special fordelt på uddannelser og kommuner

	Greve	Køge	Solrød	Stevns	Total
Grundskolen	23	25	6	16	70
10. klasse - andet	19	13	3	11	46
10. klasse - efterskole	4	11	3		18
10. klasse - folkeskole		1		5	6
Erhvervsuddannelser	4	3	1	1	9
Bil, fly og andre transportmidler	2				2
Bygge- og anlæg		1			1
Bygnings- og brugerservice		1			1
Dyr, planter og natur		1		1	2
Strøm, styring og it	2		1		3
Gymnasiale uddannelser		1	1	1	3
HTX			1	1	2
STX		1			1
Andre ungdomsuddannelser	14	3		3	20
EGU	1				1
KUU	1	1			2
STU	12	2		3	17
Andet	3	2	2	2	9
Går ikke direkte i uddannelse	3	2	2	2	9
Forberedende og udviklende aktiviteter	6	5		10	21
Går ikke direkte i uddannelse	1			3	4
Produktionsskole	5	5		7	17
Total	50	39	10	33	132



Figur 2 viser, hvordan tilgangen har været til de forskellige uddannelser i fra 2011 til 2015. Gruppen af unge som er placeret i kategorien.

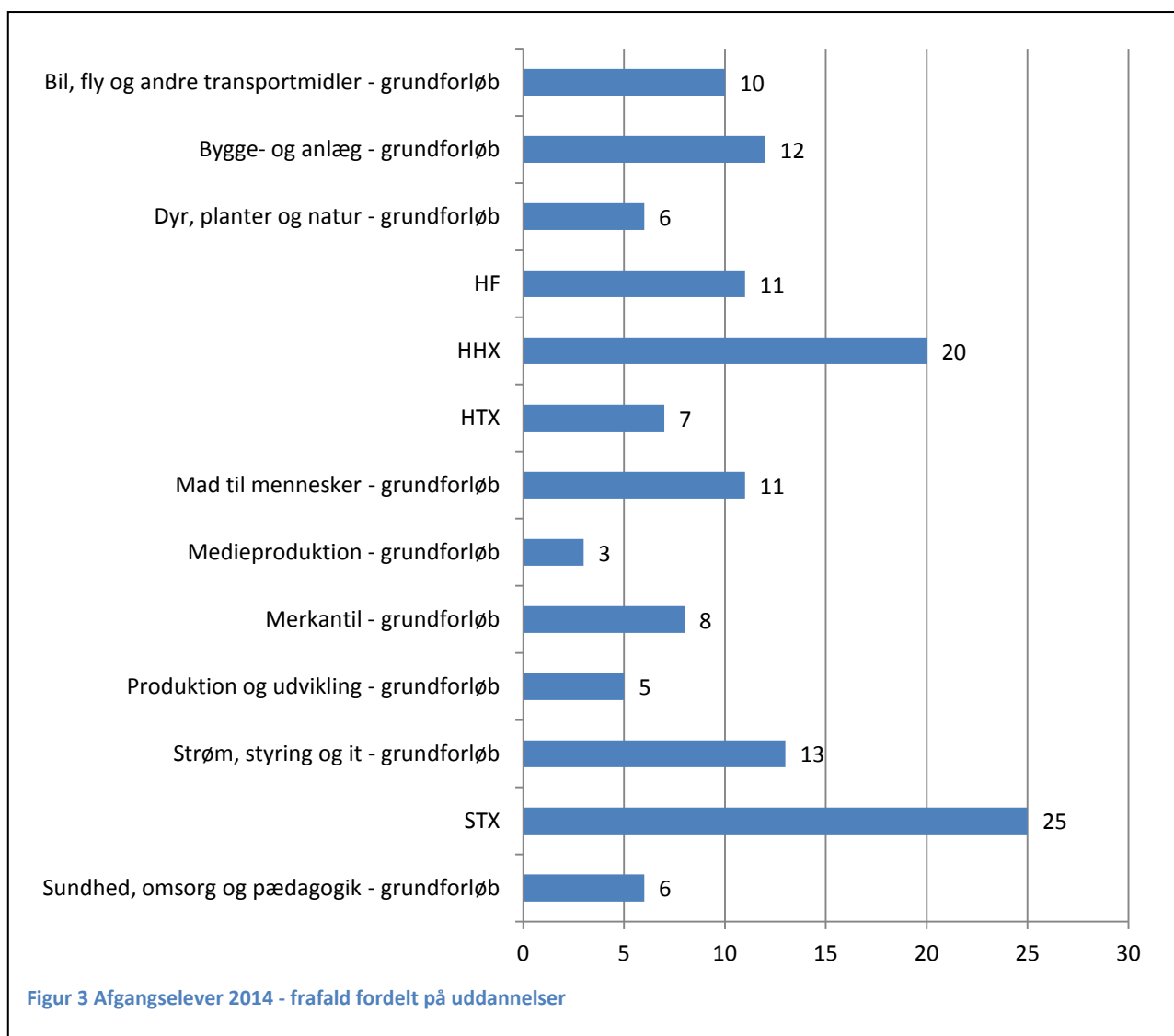


Afgangselever 2014 – frafald fra ungdomsuddannelserne.

UUV Køge Bugt havde 2.336 afgangselever i sommeren 2014 som modtog vejledning fra UUV Køge Bugt. Der har for denne population været 122 unge, der har haft et eller flere frafald eller omvalg i perioden 1. august 2014 til 31. december 2014. Total har der været 138 frafald. Når vi opgør frafald, er der både tale om frafald og omvalg, idet der i begge tilfælde er tale om et skift i uddannelse, hvor UUV har ansvaret for at vejlede den unge videre. Det er lidt mindre frafald end de sidste år, og samtidig også lidt færre unge som har haft et frafald eller omvalg.

UUV's fortsatte mål er, at elevernes uddannelsesvalg efter grundskolen bliver så sikkert, at frafald og omvalg mindskes. Sidste år faldt 5,7 % af eleverne fra ungdomsuddannelserne i det første halve år - i år er tallet 5,2 %. Dermed ses der et lille fald i andelen af afgangselever der falder fra deres uddannelse det første halve år efter 9. eller 10.klasse. Se figur 10 for en samlet opgørelse.

Figur 3 viser frafald fordelt på uddannelsesindgange.



Det ses, at 75 af frafaldene er fra erhvervsuddannelserne, mens 63 af frafaldene er fra de gymnasiale uddannelser.

Tabel 13 viser frafaldstallene i procent af antal afgangselever, der i det pågældende år søgte optagelse på den givne uddannelse.

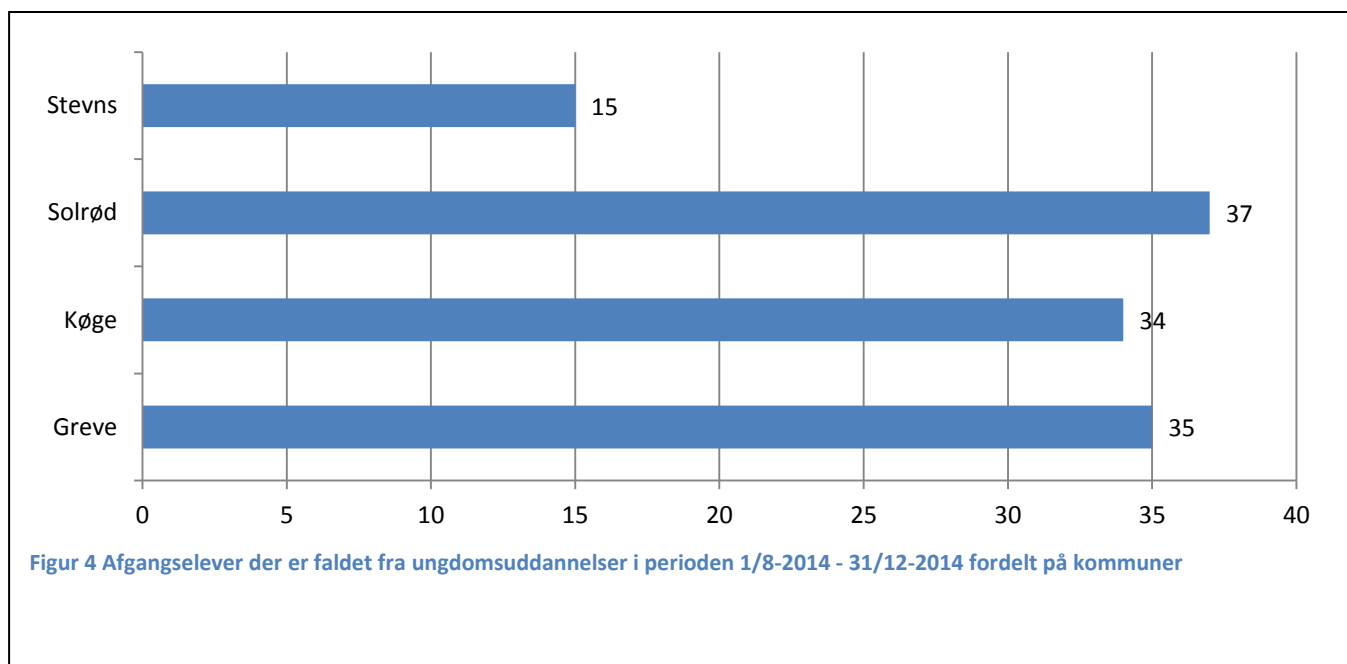
Tabel 13 Afgangselevers frafald det første halve år efter grundskolen

	2011			2012			2013			2014		
	Antal frafald	Antal ansøgere	%	Antal Frafall	Antal ansøgere	%	Antal Frafall	Antal ansøgere	%	Antal Frafall	Antal ansøgere	%
Erhvervsuddannelser	69	348	19,8%	63	355	17,7%	73	327	22,3%	75	306	24,5%
Gymnasiale uddannelser	81	1083	7,5%	86	1196	7,2%	97	1100	8,8%	63	1156	5,4 %

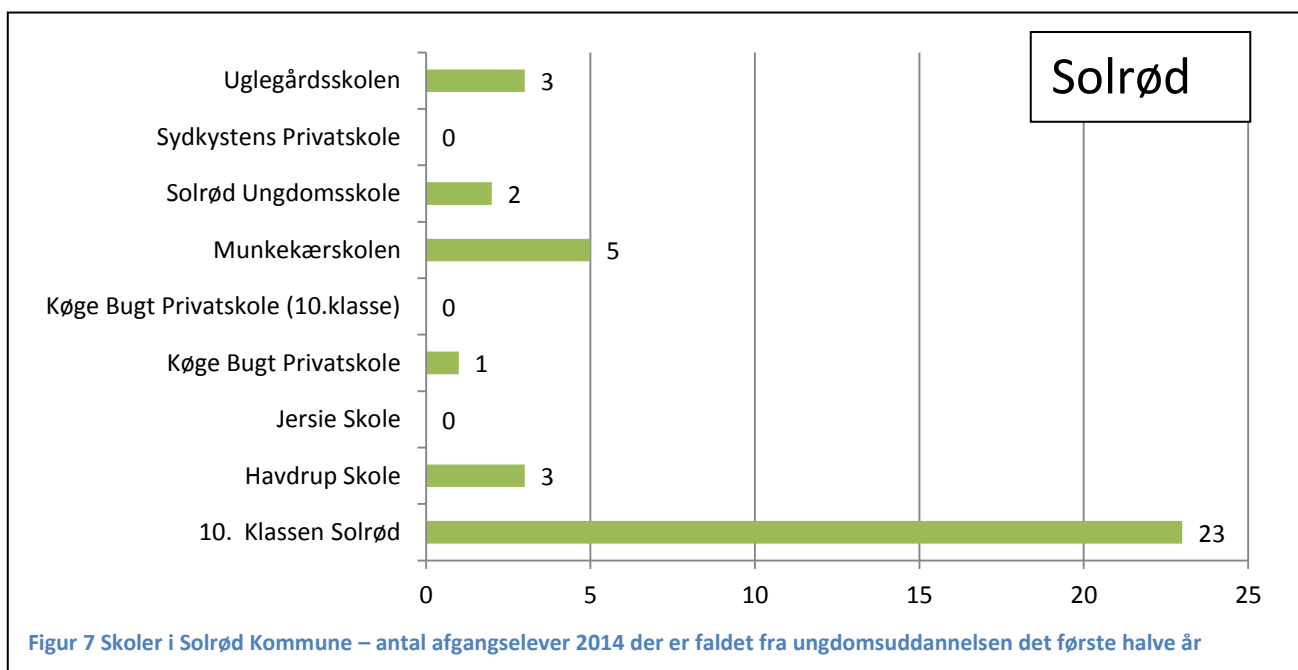
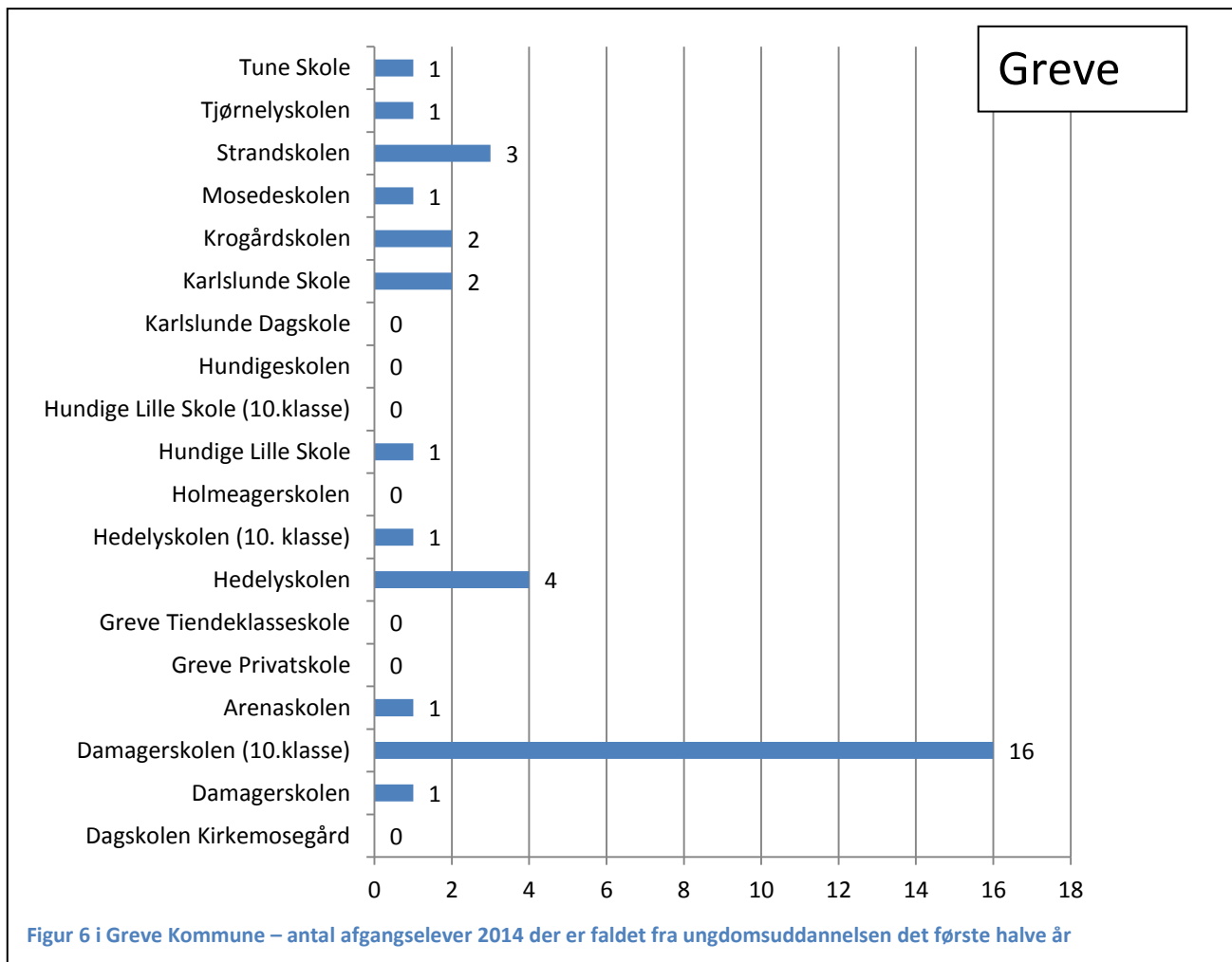
Afgangselever 2014 - frafald fordelt på kommuner og skoler.

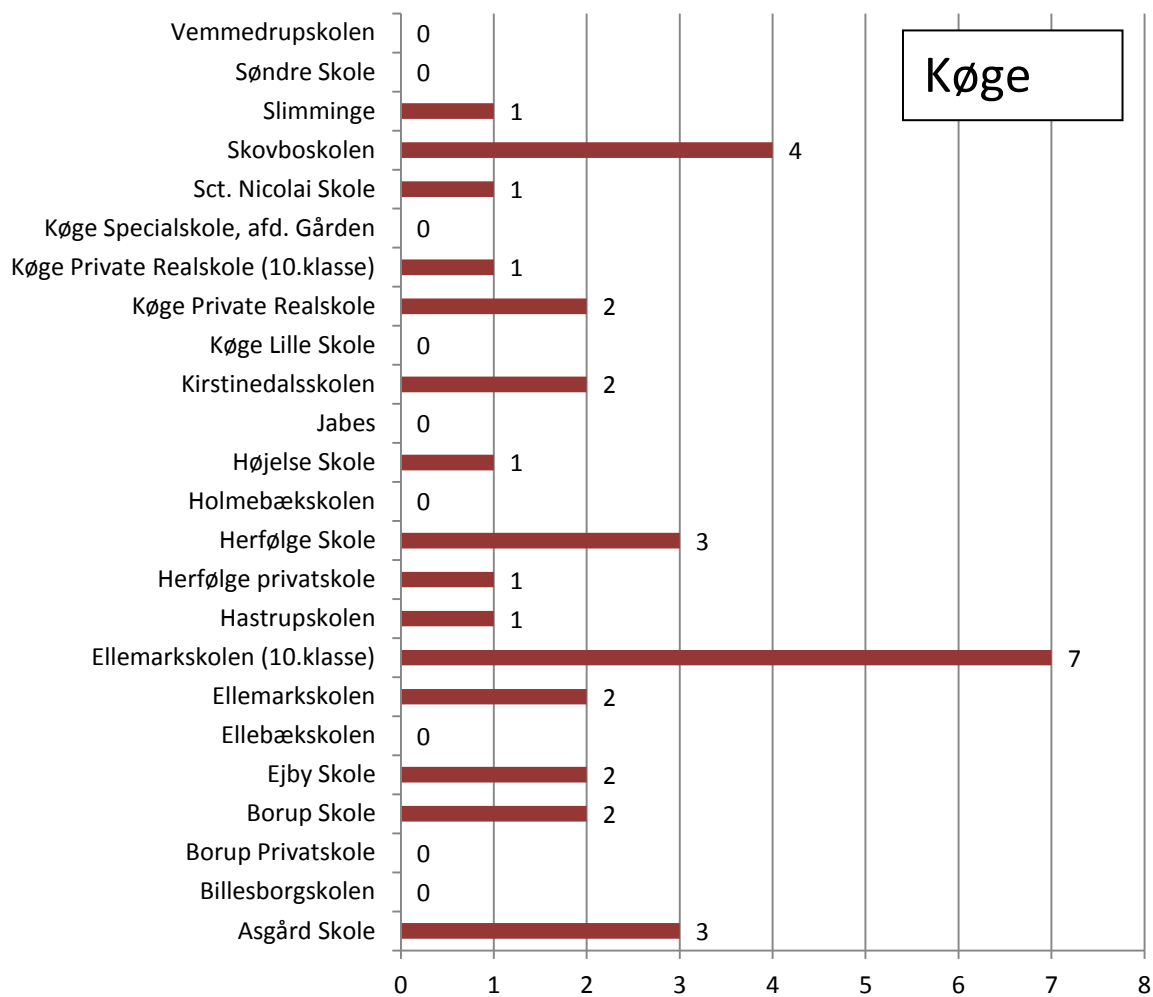
Herunder ses, hvordan de 122 afgangselever fra 2014, der er faldet fra i perioden 1/8-2014 – 31/12-2014, fordeler sig på kommuner. Eleverne er tilknyttet den kommune, hvor deres afgangsskole er placeret.

97 % af de elever, som er faldet fra det første halve år, er i dag i gang med en ny uddannelse eller anden aktivitet, som skal forberede dem til at starte på en uddannelse igen.

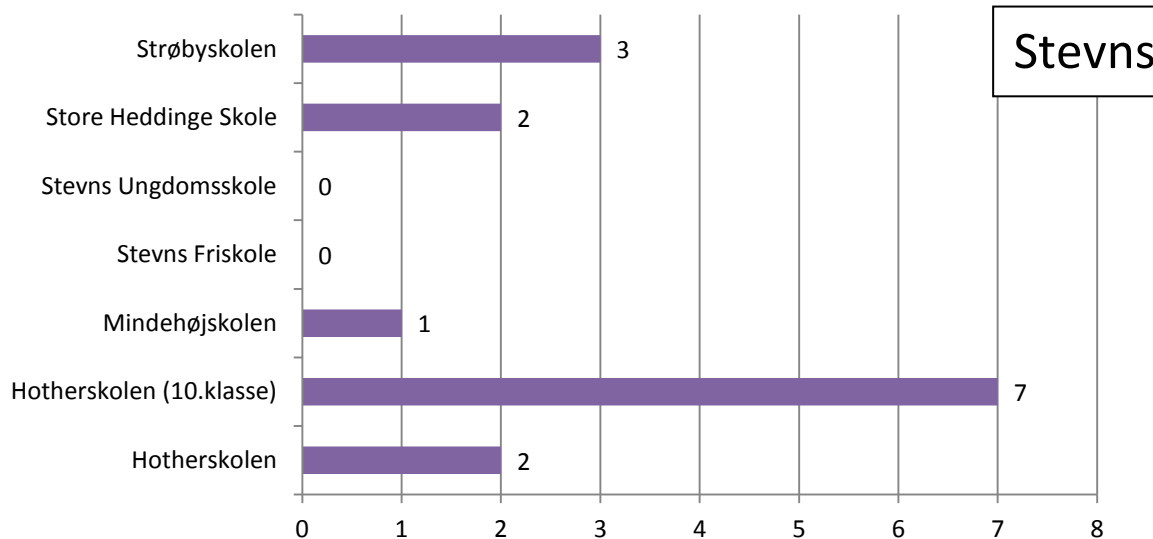


De efterfølgende figurer (figur 6-9) viser, hvor afgangseleverne som er faldet fra i perioden 1/8-2014 – 31/12-2014 har afsluttet henholdsvis 9. eller 10.klasse. Tallene angivet i figurerne er antallet af elever.





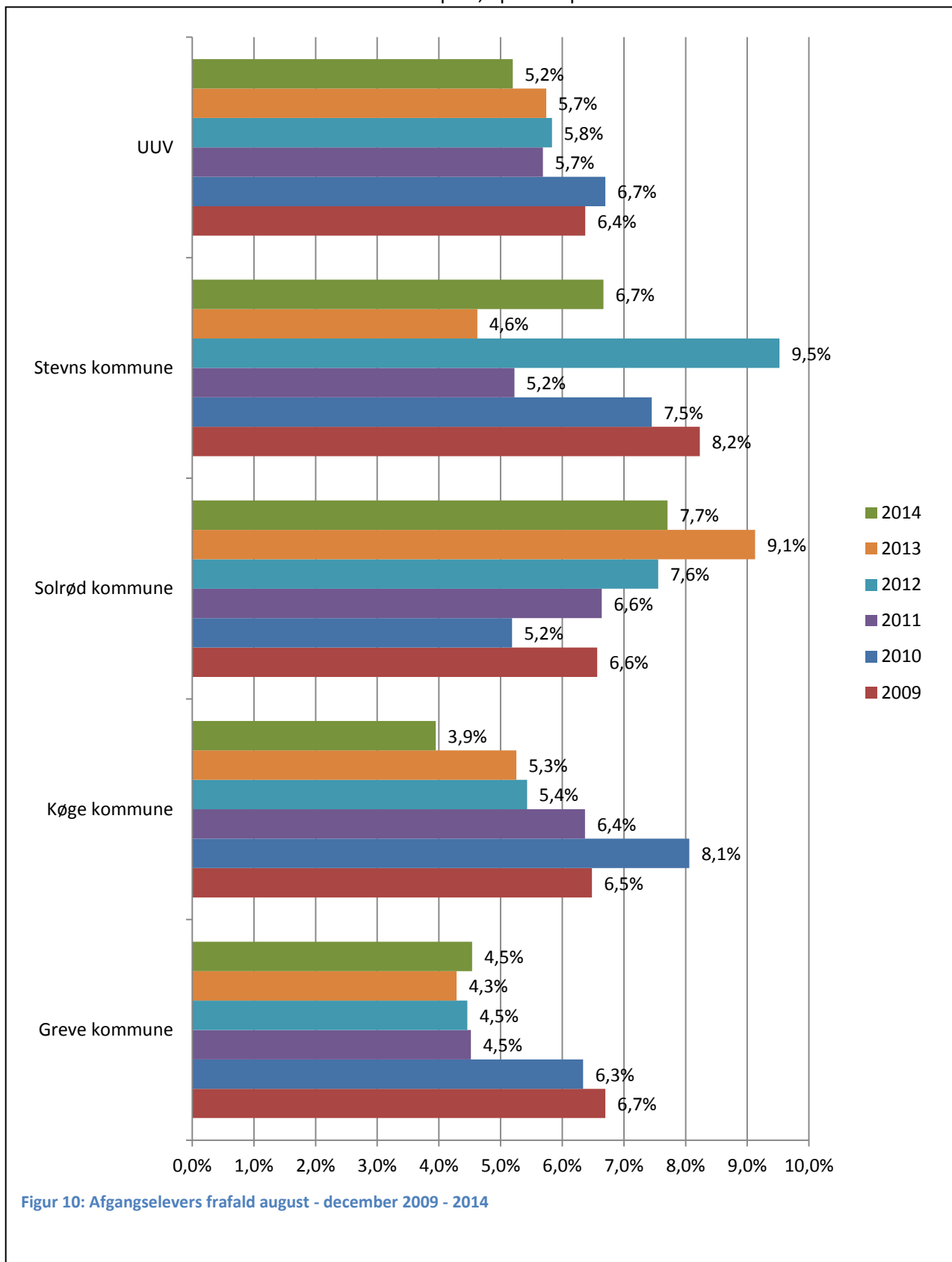
Figur 8: Skoler i Køge Kommune – antal afgangselever 2014 der er faldet fra ungdomsuddannelsen det første halve år



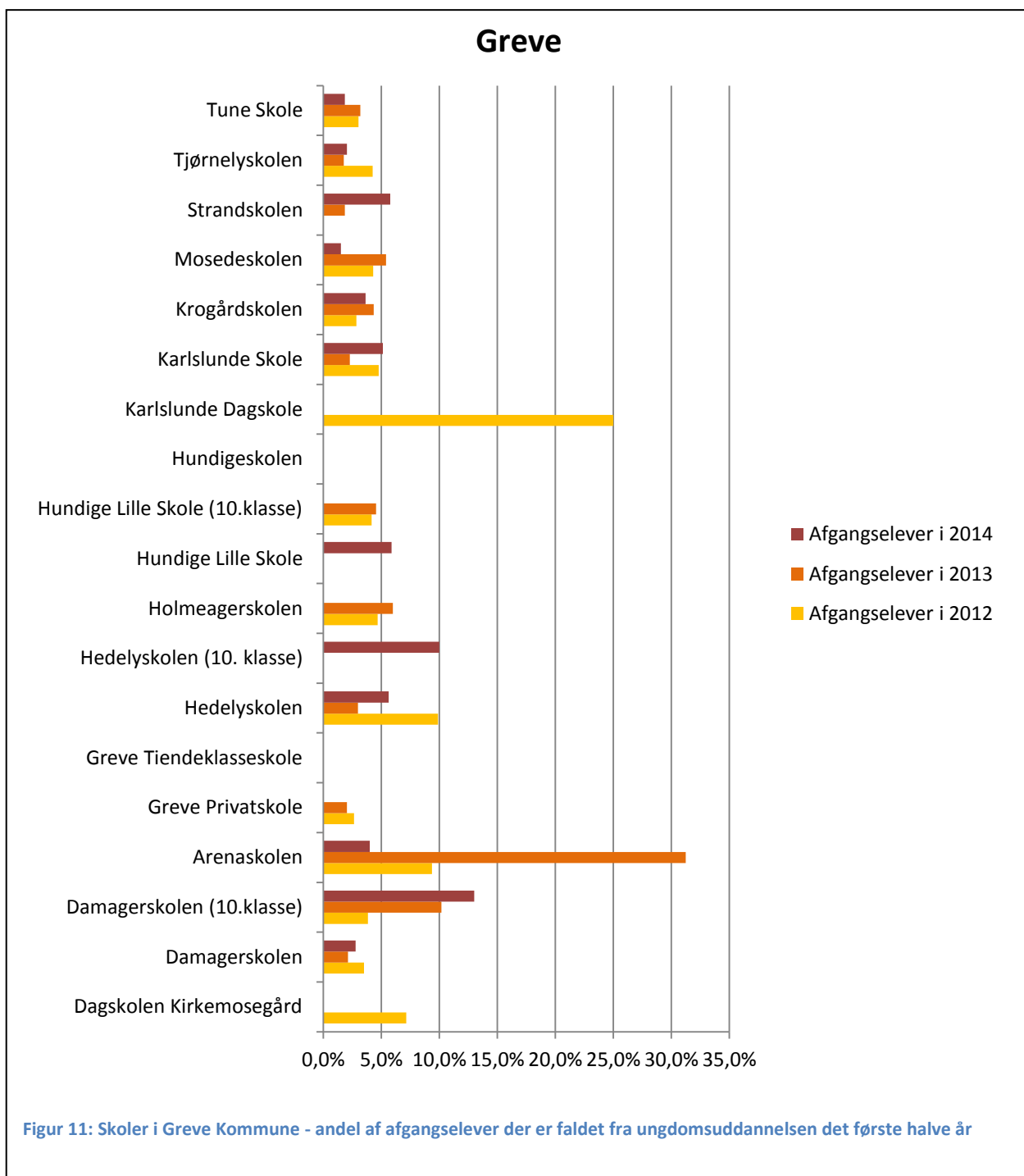
Figur 9: Skoler i Stevnens Kommune – antal afgangselever 2014 der er faldet fra ungdomsuddannelsen det første halve år

Afgangselevs frafald i perioden august til december 2009-2014

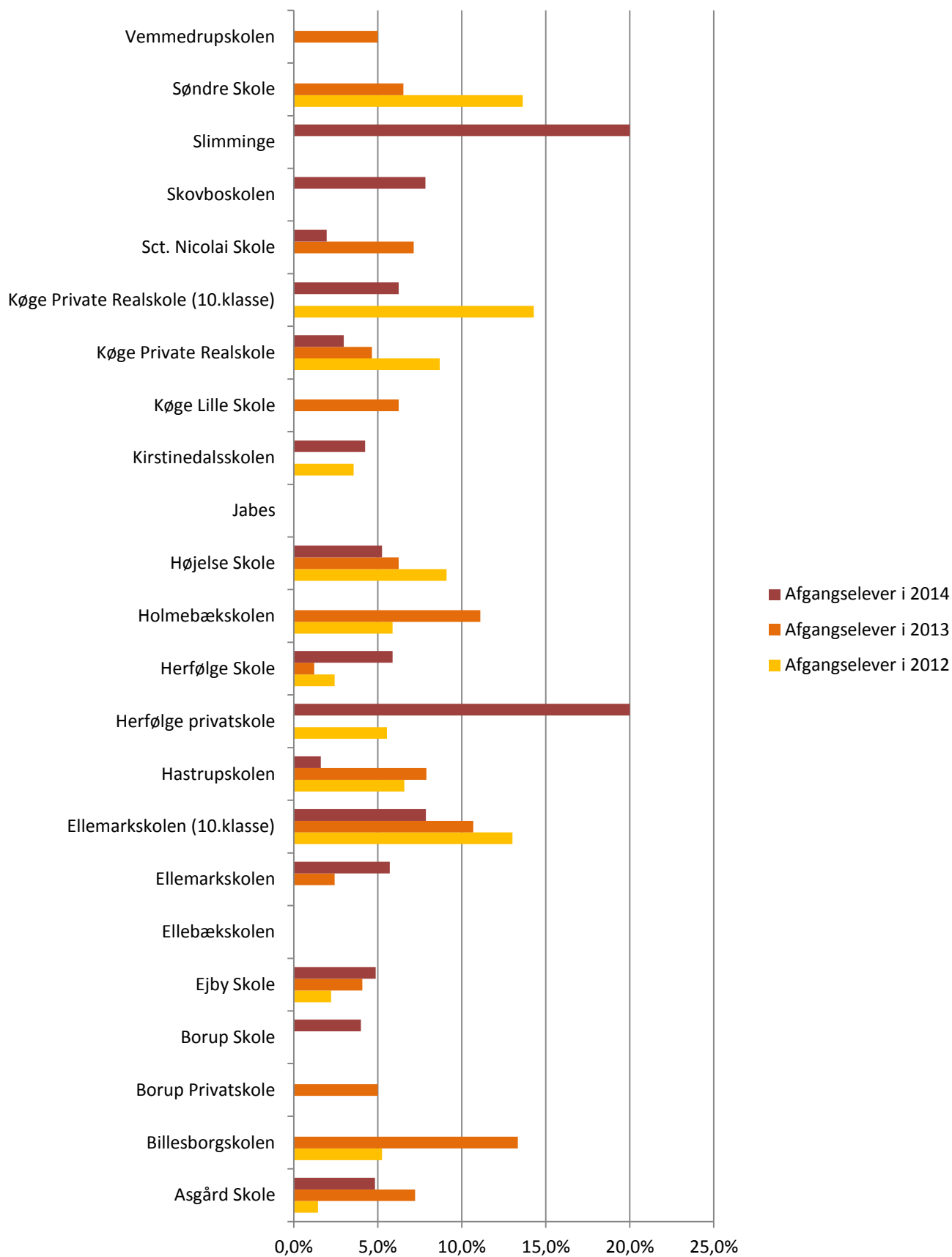
Nedenstående figur viser den procentdel af afgangselever, der er faldet fra det første halve år efter 9. eller 10. klasse. På tværs af de fire kommuner ses et fald i antallet af elever, der falder fra det første halve år. Der ses en stigning i frafaldet i Stevns kommune, som ses ved et øget frafald hos eleverne fra 10.klasse i Stevns. Køge kommune har et kraftigt fald i andelen der falder fra det første halve år sammenlignet med sidste år. Samlet set for UUV området ses et fald på 0,5 procentpoint.



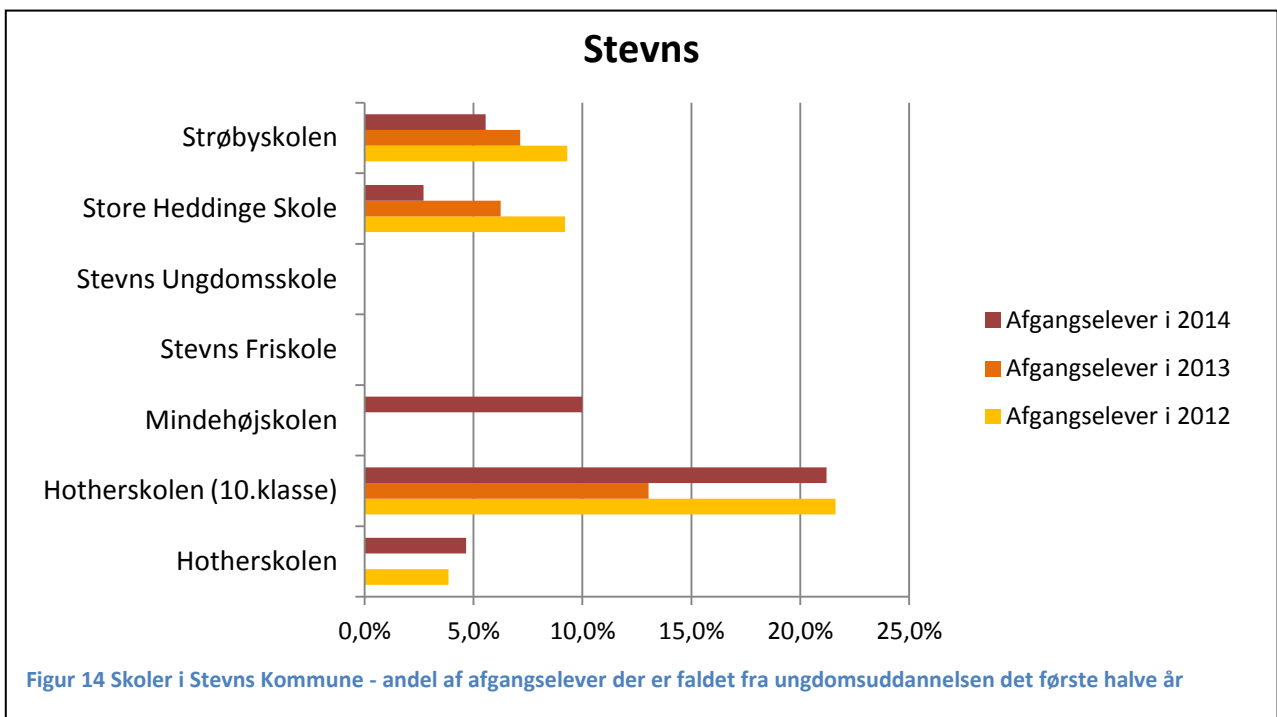
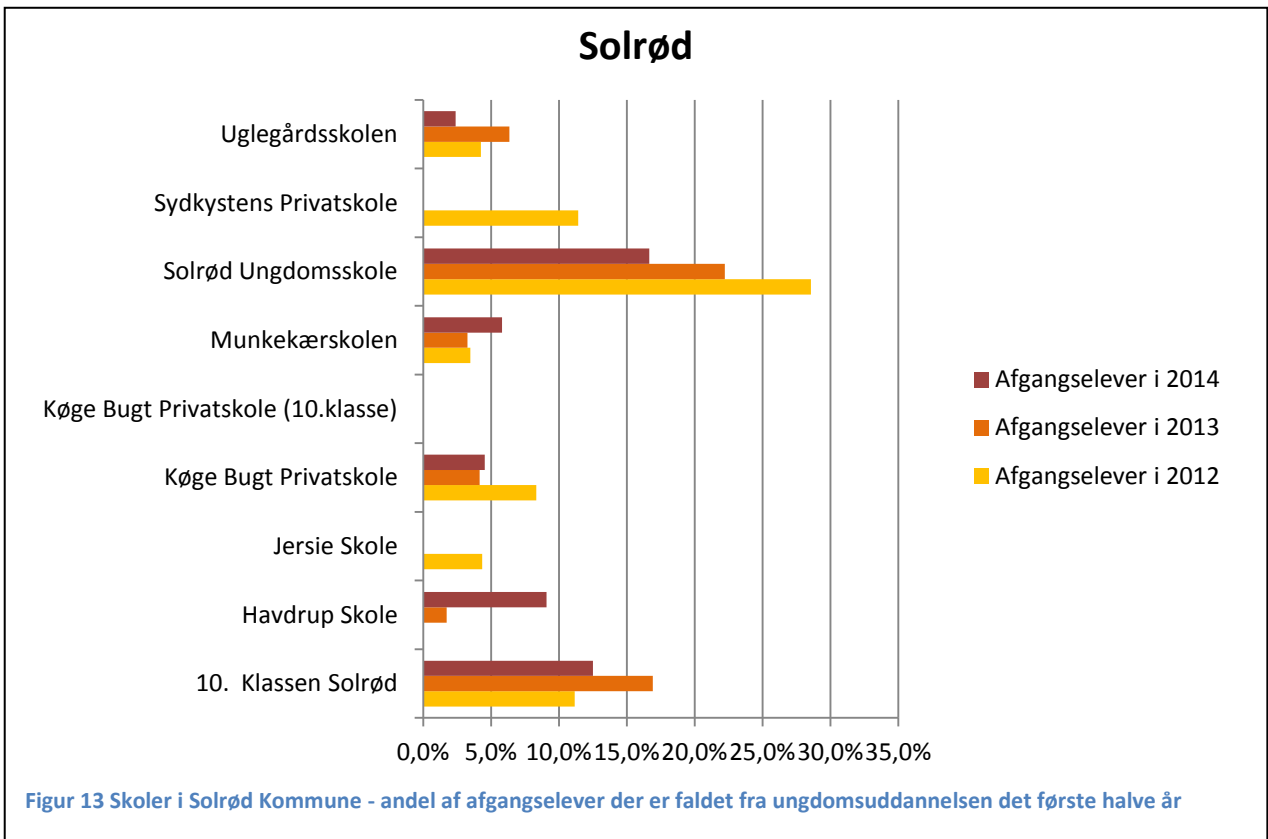
Figurene herunder (figur 11-14) viser den procentvise andel af afgangselever, der er faldet fra ungdomsuddannelsen det første halve år efter grundskolen. 10. klasserne er grupperet for sig selv.



Køge



Figur 12; Skoler i Køge Kommune - andel af afgangselever der er faldet fra ungdomsuddannelsen det første halve år



Afgangselever 2014 – fastholdelse i uddannelse

Ligesom det er interessant at se på de unge, der falder fra deres uddannelse indenfor det første halve år efter de har afsluttet 9. eller 10. klasse, er det samtidig interessant at de 10 måneder efter i forhold til fastholdelse i uddannelse.

I UUV Køge Bugt har vi fra sommeren 2014 2.988 elever der har afsluttet 9. eller 10. klasse med bopæl i en af UUV's fore betjeningskommuner. De næste tabeller viser en opgørelse på, hvad disse unge laver 10 måneder efter, at de har forladt enten 9. eller 10.klasse.

I maj måned 2015 er 2558 unge i gang med ungdomsuddannelse eller 10.klasse, mens 430 unge er udenfor uddannelse og enten er i gang med en forberedende og udviklende aktivitet, tilmeldt en uddannelse eller aktuelt er i UUV's vejledning. Det er lidt flere end sidste år, hvor 374 unge var udenfor uddannelse og 10. klasse.

Tabellerne herunder viser, hvor mange af afgangseleverne i de enkelte kommuner, der er i uddannelse og hvor mange der er udenfor uddannelse efter 10 måneder hhv. afgangselever fra 2013 og afgangselever fra 2014.

Tabel 14 Afgangselever 2013 - fastholdelse i uddannelse efter 10 måneder

	Greve	Køge	Solrød	Stevns	Total
I gang med ungdomsuddannelse eller 10.klasse	853	949	420	295	2517
Udenfor uddannelse	111	157	56	47	374
Total	964	1106	476	342	2891

Tabel 15 Afgangselever 2013 - fastholdelse i uddannelse efter 10 måneder

	Greve	Køge	Solrød	Stevns	Total
I gang med ungdomsuddannelse eller 10.klasse	88,5%	85,8%	88,2%	86,3%	87,1%
Udenfor uddannelse	11,5%	14,2%	11,8%	13,7%	12,9%
Total	100,0%	100,0%	100,0%	100,0%	100,0%

Tabel 16 Afgangselever 2014 - fastholdelse i uddannelse efter 10 måneder

2014	Greve	Køge	Solrød	Stevns	Total
I gang med ungdomsuddannelse eller 10.klasse	840	974	427	317	2558
Udenfor uddannelse	114	199	50	67	430
Total	954	1173	477	384	2988

Tabel 17 Afgangselever 2014 - fastholdelse i uddannelse efter 10 måneder

2014	Greve	Køge	Solrød	Stevns	Total
I gang med ungdomsuddannelse eller 10.klasse	88,1%	83,0%	89,5%	82,5%	85,6%
Udenfor uddannelse	11,9%	16,9%	10,5%	17,4%	14,4%
Total					

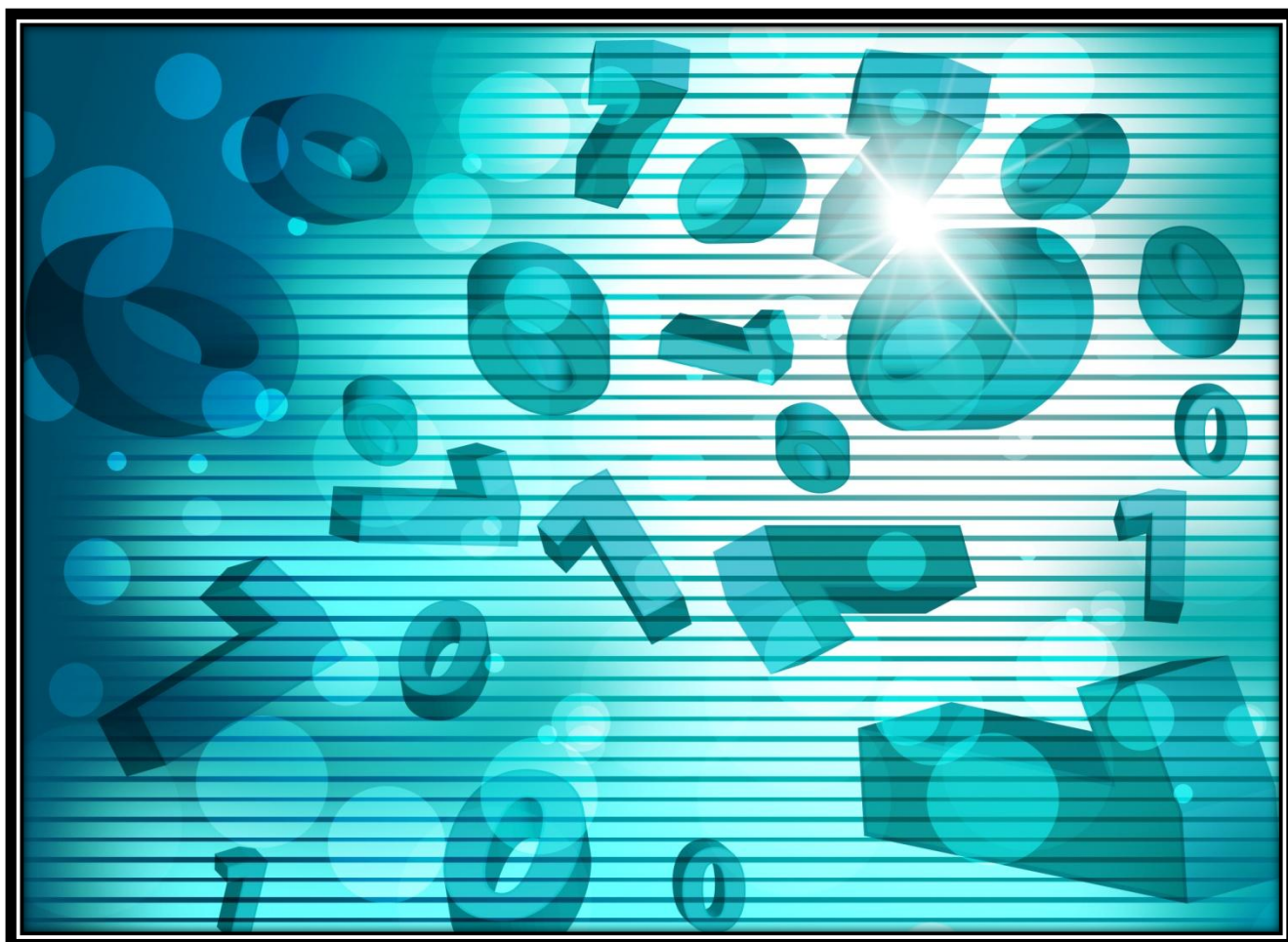
De 430 unge der er udenfor uddannelse i ovenstående tabeller fordeler sig med

- 👉 307 i forberedende og udviklende aktiviteter.
- 👉 123 er i UUV's opfølgende og opsøgende vejledning.

De 307 unge som er i gang med en aktivitet under kategorien "Forberedende og udviklende aktivitet" er løbende i kontakt med UUV vejlederen for at sikre, at aktiviteten også styrer imod, at de igen kommer i gang med uddannelse. Tabel 18 viser, hvilke aktiviteter de unge og UU vejlederen igangsætter i disse forløb.

Tabel 18 Afgangselever 2014 – i gang med forberedende og udviklende aktiviteter maj 2015

Forberedende og udviklende aktiviteter	
Andre udviklende og forberedende aktiviteter aftalt med UU	52
Arbejde - deltid	55
Arbejde - fuld tid	45
Danskuddannelse	2
Højskole/Ungdomshøjskole (minus 10. klasse)	1
Ophold i udlandet	30
Praktik i ungevejledningen	3
Produktionsskole	85
VUC-AVU niveau	24
VUC-HF niveau	2
Øvrige uddannelser og kurser	8
	307



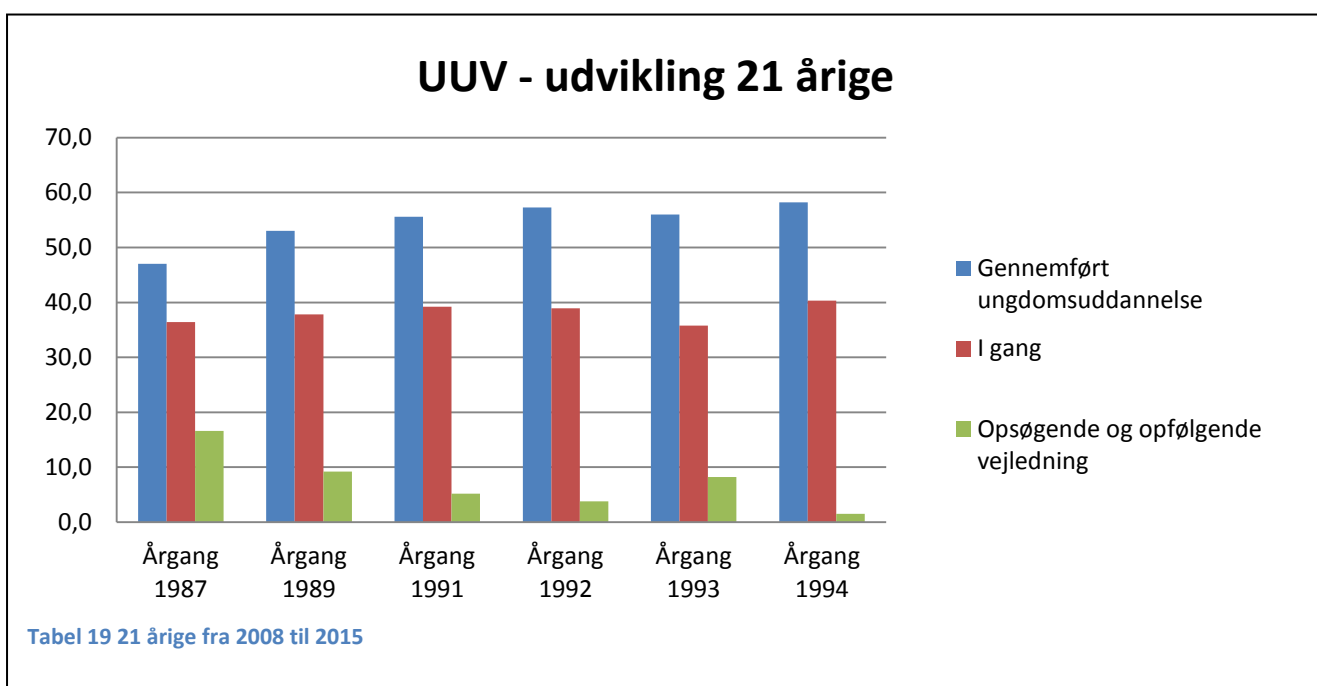
21 årige

UUV har siden 2007 fuldt de 21 årige for at følge udviklingen på andellen der gennemfører en ungdomsuddannelse, som er I gang med en aktivitet eller er i UUV's opsøgende og opfølgende vejledning. Nedenstående tabel viser udviklingen i hele UUV's område fra 2008 til 2015.

Her ses ikke bare en positiv udvikling i forhold til hvor mange unge der gennemfører en ungdomsuddannelse, men også et fald i antallet af unge der aktuelt er i UUV's opsøgende og opfølgende vejledning. Dette vidner om en hurtig og kvalificeret vejledningsindsats der får løftet de unge videre i enten uddannelsesforløb eller forløb som forbereder dem til uddannelse.

UUV	21 år	Gennemført ungdomsuddannelse	I gang	Opsøgende og opfølgende vejledning	Total
Årgang 1987	2008	47,0%	36,4%	16,6%	100,0%
Årgang 1989	2010	53,0%	37,8%	9,2%	100,0%
Årgang 1991	2012	55,6%	39,2%	5,2%	100,0%
Årgang 1992	2013	57,3%	38,9%	3,8%	100,0%
Årgang 1993	2014	56,0%	35,8%	8,2%	100,0%
Årgang 1994	2015	58,2%	40,3%	1,5%	100,0%

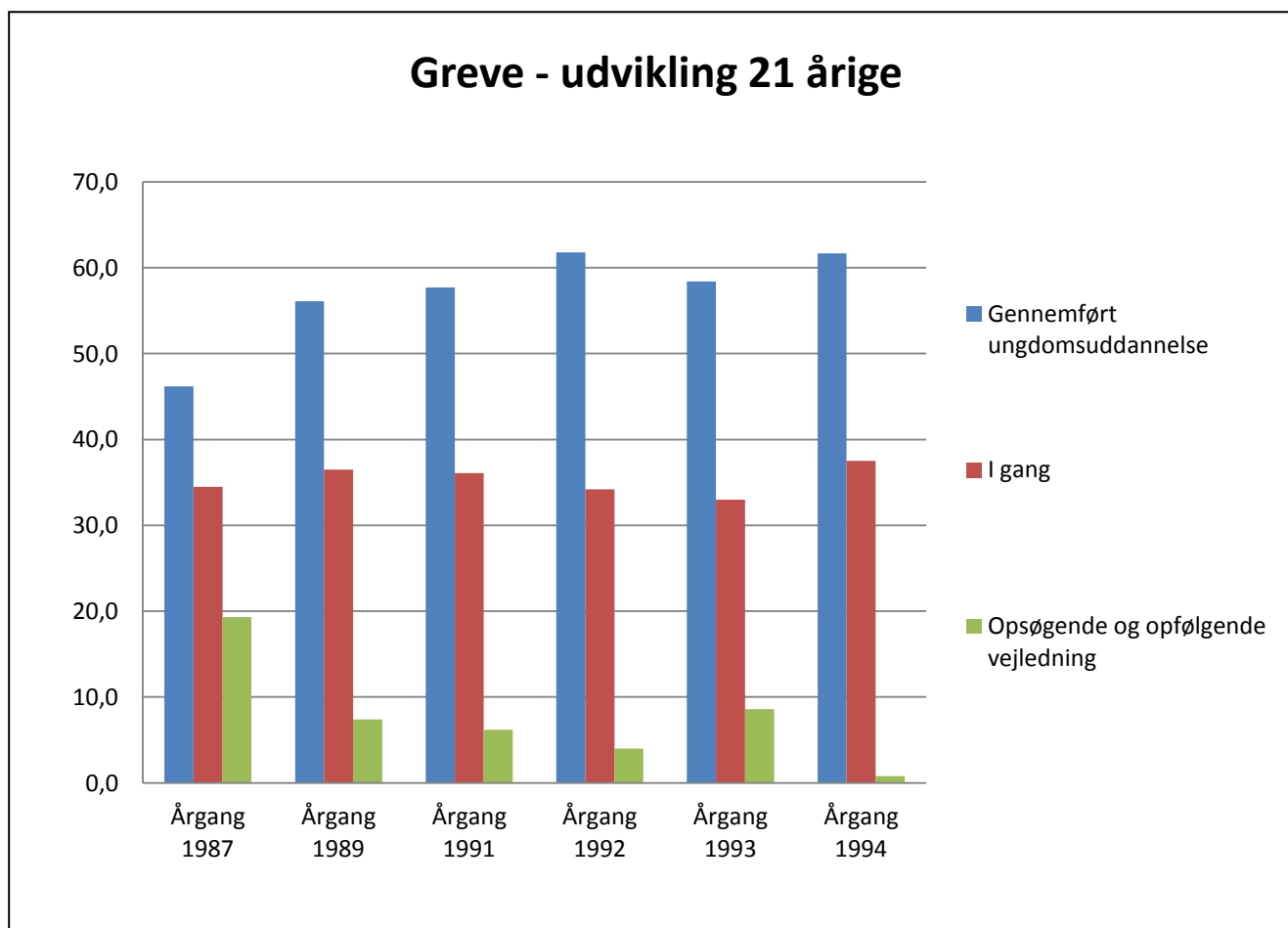
UUV	21 år	Gennemført ungdomsuddannelse	I gang	Opsøgende og opfølgende vejledning	Total
Årgang 1987	2008	585	454	207	1.246
Årgang 1989	2010	771	550	134	1.455
Årgang 1991	2012	838	592	79	1.509
Årgang 1992	2013	909	618	60	1.587
Årgang 1993	2014	937	598	137	1.672
Årgang 1994	2015	1.090	755	29	1.874



21 årige Greve kommune

Greve	21 år	Gennemført ungdomsuddannelse	I gang	Opsøgende og opfølgende vejledning	Total
Årgang 1987	2008	46,2%	34,5%	19,3%	100,0%
Årgang 1989	2010	56,1%	36,5%	7,4%	100,0%
Årgang 1991	2012	57,7%	36,1%	6,2%	100,0%
Årgang 1992	2013	61,8%	34,2%	4,0%	100,0%
Årgang 1993	2014	58,4%	33,0%	8,6%	100,0%
Årgang 1994	2015	61,7%	37,5%	0,8%	100,0%

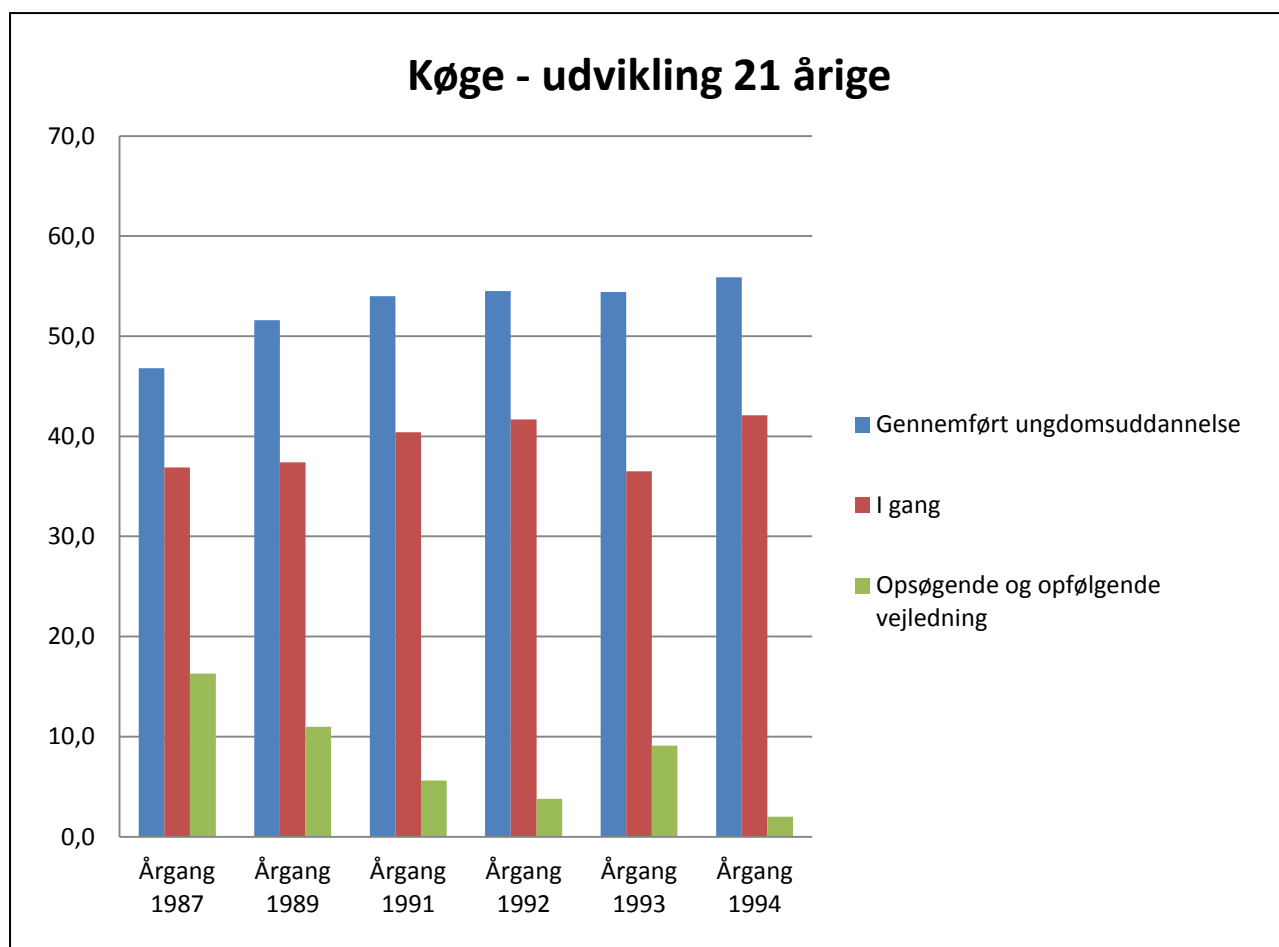
Greve	21 år	Gennemført ungdomsuddannelse	I gang	Opsøgende og opfølgende vejledning	Total
Årgang 1987	2008	179	134	75	388
Årgang 1989	2010	273	178	36	487
Årgang 1991	2012	297	186	32	515
Årgang 1992	2013	308	170	20	498
Årgang 1993	2014	313	177	46	536
Årgang 1994	2015	368	224	5	597



21 årige Køge kommune

Køge	21 år	Gennemført ungdomsuddannelse	I gang	Opsøgende og opfølgende vejledning	Total
Årgang 1987	2008	46,8%	36,9%	16,3%	100,0%
Årgang 1989	2010	51,6%	37,4%	11,0%	100,0%
Årgang 1991	2012	54,0%	40,4%	5,6%	100,0%
Årgang 1992	2013	54,5%	41,7%	3,8%	100,0%
Årgang 1993	2014	54,4%	36,5%	9,1%	100,0%
Årgang 1994	2015	55,9%	42,1%	2,0%	100,0%

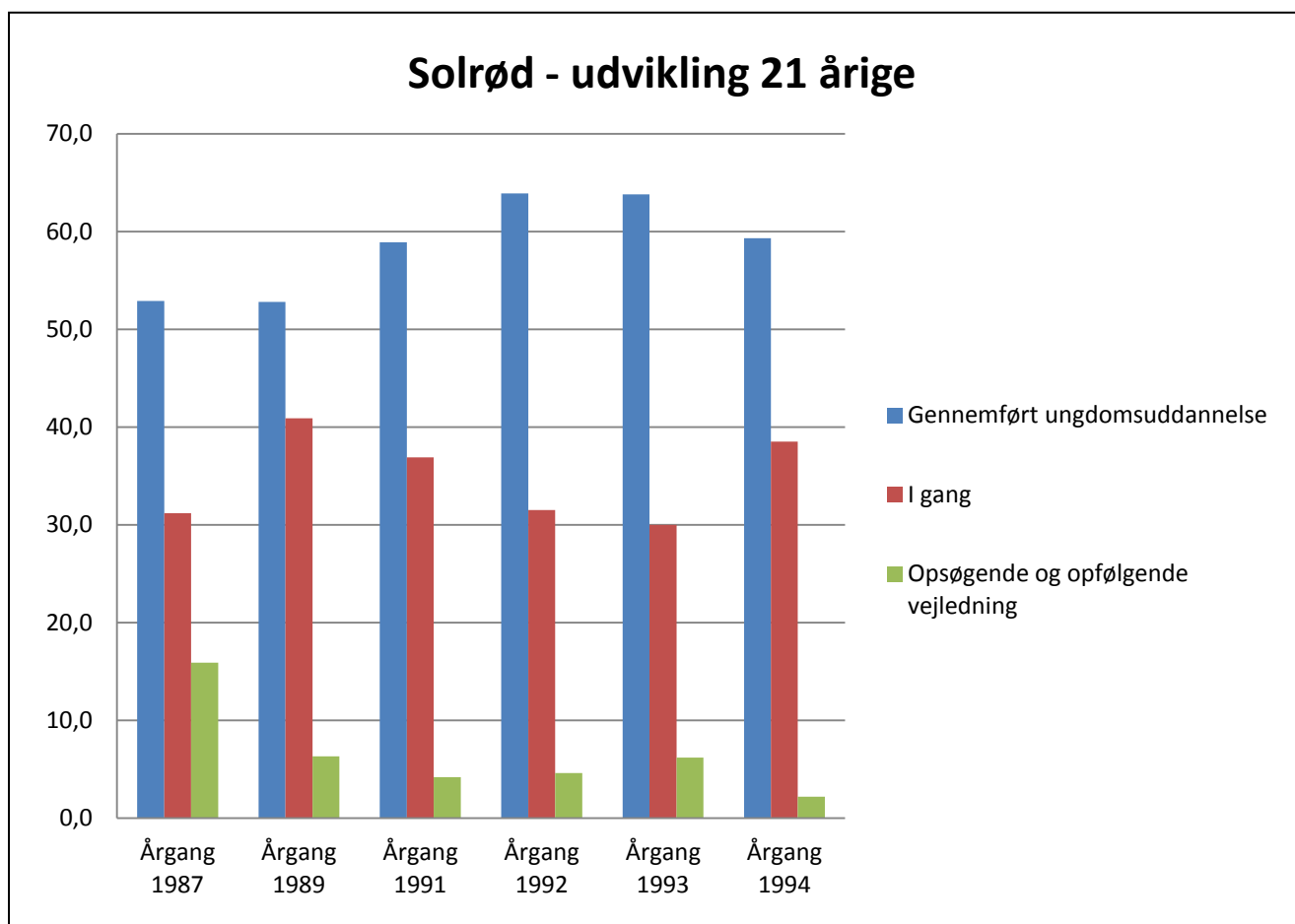
Køge	21 år	Gennemført ungdomsuddannelse	I gang	Opsøgende og opfølgende vejledning	Total
Årgang 1987	2008	260	205	91	556
Årgang 1989	2010	319	231	68	618
Årgang 1991	2012	329	246	34	609
Årgang 1992	2013	373	285	26	684
Årgang 1993	2014	292	263	66	621
Årgang 1994	2015	428	322	15	765



21 årige Solrød kommune

Solrød	21 år	Gennemført ungdomsuddannelse	I gang	Opsøgende og opfølgende vejledning	Total
Årgang 1987	2008	52,9%	31,2%	15,9%	100,0%
Årgang 1989	2010	52,8%	40,9%	6,3%	100,0%
Årgang 1991	2012	58,9%	36,9%	4,2%	100,0%
Årgang 1992	2013	63,9%	31,5%	4,6%	100,0%
Årgang 1993	2014	63,8%	30,0%	6,2%	100,0%
Årgang 1994	2015	59,3%	38,5%	2,2%	100,0%

Solrød	21 år	Gennemført ungdomsuddannelse	I gang	Opsøgende og opfølgende vejledning	Total
Årgang 1987	2008	83	49	25	157
Årgang 1989	2010	84	65	10	159
Årgang 1991	2012	112	70	8	190
Årgang 1992	2013	124	61	9	194
Årgang 1993	2014	153	72	15	240
Årgang 1994	2015	163	106	6	275



21 årige Stevns kommune

Stevns	21 år	Gennemført ungdomsuddannelse	I gang	Opsøgende og opfølgende vejledning	Total
Årgang 1987	2008	43,5%	45,5%	11,0%	100,0%
Årgang 1989	2010	49,7%	39,8%	10,5%	100,0%
Årgang 1991	2012	51,3%	46,2%	2,5%	100,0%
Årgang 1992	2013	49,3%	48,3%	2,4%	100,0%
Årgang 1993	2014	45,2%	49,1%	5,7%	100,0%
Årgang 1994	2015	55,3%	43,5%	1,2%	100,0%

Stevns	21 år	Gennemført ungdomsuddannelse	I gang	Opsøgende og opfølgende vejledning	Total
Årgang 1987	2008	63	66	16	145
Årgang 1989	2010	95	76	20	191
Årgang 1991	2012	100	90	5	195
Årgang 1992	2013	104	102	5	211
Årgang 1993	2014	79	86	10	175
Årgang 1994	2015	131	103	3	237

