

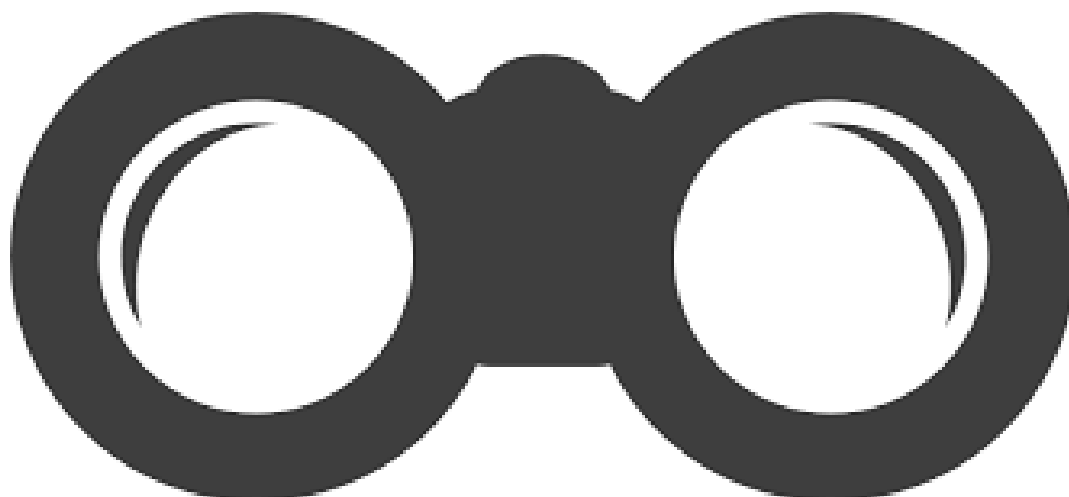
Tal på vejen 2023

KØGE KOMMUNE

UDARBEJDET AF UNGDOMMENS UDDANNELSESVEJLEDNING & UNGECENTRUM

Indhold

Indledning.....	1
Uddannelsesvalg i Køge Kommune	3
Uddannelsesvalg på skoler i Køge Kommune.....	6
Fokus på EUD i Køge	17
Afgangselever 2022 – frafald fra ungdomsuddannelserne og FGU	19
Afgangselever 2022 - frafald skoler.....	20
Afgangselevers frafald i perioden august til december 2019-2022	22
Afgangselever 2022 – fastholdelse i uddannelse	23
21-årige.....	24
21-årige Køge kommune - Procent.....	25
21-årige Køge kommune - antal	25



Indledning

Et år med stort politisk fokus

De unge og deres uddannelsesmuligheder er på den politiske dagsorden. Det har de været siden statsministerens nytårstale 2023, hvor hun omtalte de næsten 45.000 unge uden uddannelse og job. Det er i Ungecentrum vores fornemmeste opgave at få de unge godt på vej i livet og det er derfor vigtigt med fokus på, hvad vi kan tilbyde de unge. Hun nævner også, at vi ikke længere skal tabe dem på gulvet. Vi har i UUV lavet et kvantitativt statistisk arbejde, som viser, at unge i Køge Kommune uden uddannelse og job, kommer i kontakt med os og i forberedende tilbud. Forberedende tilbud kan være FGU, gruppeforløb, aktiviteter under LAB loven osv. Når vi følger den samme population hen over 4 år, kan vi se, at vi er helt nede på 4 unge, som vi ikke kan komme i kontakt med, selvom alt er prøvet inkl. hjemmebesøg. Men har vi så den rigtige indsats at tilbyde de unge? Det er vores fokus, særligt gennem projekter, at udvikle på indsatsen, så vi kan hjælpe unge bedst muligt i uddannelse og job.

Søgetallene til EUD er faldet i Køge

I 2023 er søgetallet for elever der går ud af 9. og 10. kl. og har bopæl i Køge Kommune 21,8%. Det er et fald på 2,4% siden sidste år og dermed en stigning på 6% siden 2015. I forhold til resten af Region Sjælland er gennemsnittet på 20,5% og her ligger Køge på en 3. plads ang. 25årige, som har gennemført en ungdomsuddannelse. Der er stadig et stykke vej op til 2030 målsætningen om at 30% skal søge en Erhvervsuddannelse og det er ikke kun for Køge Kommune. Flere af de kommuner som kommer i nærheden af og over målsætningen, har et særligt prioriteret erhvervsamarbejde. F.eks. med en erhvervsplaymaker. Vi arbejder i vejledningen i udskolingerne stadig med at udvikle aktiviteter og gruppeforløb, så vi bedst muligt kan vejlede elever og unge mennesker om perspektiver og muligheder efter folkeskolen. Her er det vigtigt at huske karrierelæringsperspektivet, så vi husker dem på, at det handler om at lære sig selv og sine præferencer at kende, i stedet for at fokusere på et livsafgørende valg, som presser og kan synes uoverskueligt.

Retningen kan altid ændre sig og vores afsnit om søgning til EUD i et bredere aldersperspektiv viser igen, at størstedelen af unge der søger ind på en Erhvervsuddannelse i Køge, gør det når de er i 20'erne. Her bliver det spændende at se, hvad der kommer ud af reformkommissionens anbefalinger og hvilken betydning det får for EUD området. I Køge, er der næsten den samme tilgang til Erhvervsuddannelser, som til Gymnasiale uddannelser, men på forskellige tidspunkter i livet. Det er her vigtigt at huske forskellen på tallene, da data fra uddannelsesstatistik er inkl. specialklasse elever og efterskoleelever, som ikke er med i resten af Tal på vejen.

Udvikling

På ungeområdet er der flere forandringer i vente. Frem mod skoleåret 2024/2025 udfases UPV processen, så vi ikke længere skal lave vurderinger af eleverne. Det vi kigger ind i, er derfor at lave et samarbejde om de elever i udskolingen, som har brug for særlig vejledning. Hvilket vi i Køge har taget hul på med et arrangement for udskolingslærere fra 4 grundskoler på Campus, hvor temaet - udover at møde ungdomsuddannelserne – var samarbejdet mellem lærere og vejledere i udskolingen og et fælles sprog om uddannelsesvejledning.

Vi har i Ungecentrum to modningsprojekter fra Socialstyrelsen. Det ene 'Projekt Træningsbaner' udløber december 2023 og har været et stort modningsprojekt for indsatsen i Ungecentrum, som bl.a. har indeholdt gruppeforløb og modning af samarbejdet mellem afdelingerne. Fokus er nu på at fortsætte de elementer, som giver mening for unge i Ungecentrum og som er mulige at forankre.

Det andet projekt 'Fleksible veje til ungdomsuddannelser' er også fra Socialstyrelsen og har fokus på, at flere unge med funktionsnedsættelser tager en ungdomsuddannelse. Her afprøver vi pt. en styrket overgang fra grundskole til ungdomsuddannelse.

UUV Køge i Ungecentrum

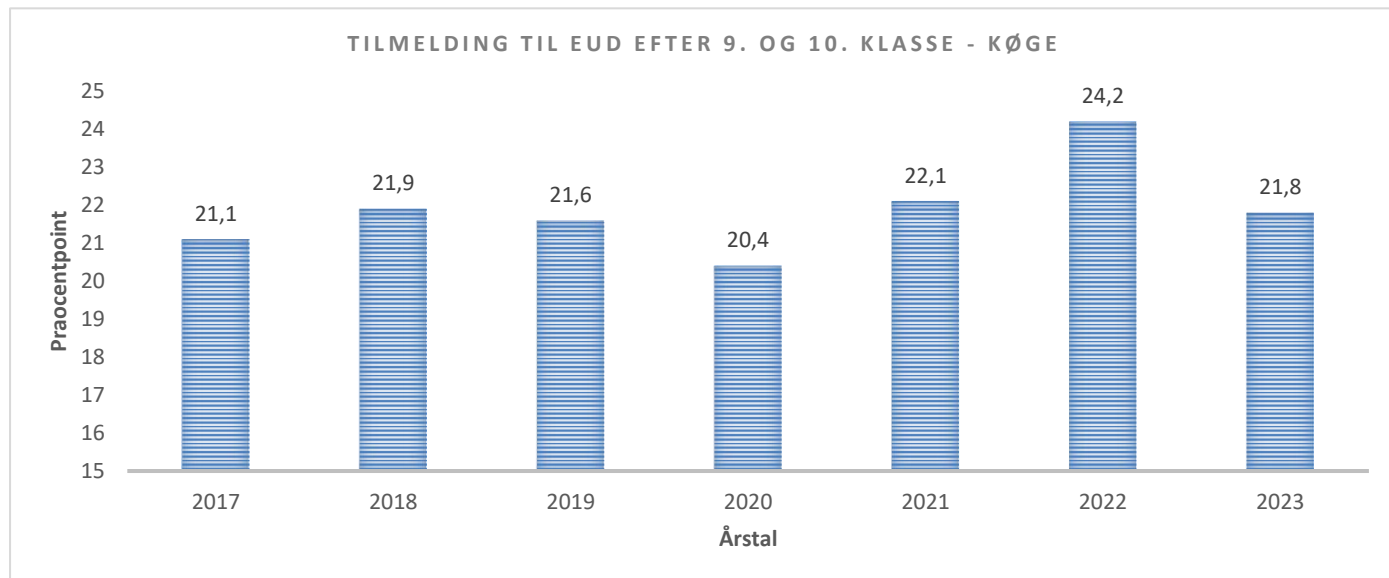
Ungecentrum i Køge kommune har et stærkt fokus på at sikre sammenhæng i de unges vej mod uddannelse og job. Det starter i udskolingen og føres videre indtil den unge er fast forankret i uddannelse eller job. Den nationale målsætning om, at 90 % af de 25årige skal have gennemført en ungdomsuddannelse bygger på andelen af unge som vælger en uddannelse efter grundskolen, derfor har vi også her et sammenhængsfokus. At så mange unge i Køge kommune går direkte videre til uddannelse efter 9. eller 10.klasse er fundamentet for arbejdet i ungeindsatsen med 90% målsætningen og det er også grunden til at vi måler på det efterfølgende frafald her i Tal på Vejen, som i år er faldet modsat de sidste par år.

God fornøjelse med Tal på Vejen 2023

Mai Kristiansen

Leder, UUV Køge i Ungecentrum, Køge Kommune.

Herunder ses tilmelding af erhvervsuddannelse i Køge Kommune (tal fra uddannelsesstatistik.dk).



Uddannelsesvalg i Køge Kommune

Tabel 1 og 2 viser uddannelsesønskerne (1. prioritet) i 2023 sammenlignet med 2021 og 2022 for elever, der har afsluttet 9. henholdsvis 10. klasse på en skole i Køge Kommune. Specialklasseeleverne er også indeholdt i data i tabel 1, 2, 3 og 4.

Tabel 1 - Uddannelsesønsker 2021, 2022 og 2023 for elever, der har afgangsskole fra 9. klasse i Køge Kommune

	9.klasse 2021		9.klasse 2022		9.klasse 2023	
	Antal	Procent	Antal	Procent	Antal	Procent
10. klasse	331	42,3%	374	46,4%	312	42,6%
Erhvervsuddannelser	79	10,1%	96	11,9%	82	11,2%
Gymnasiale uddannelser	335	42,8%	287	35,6%	296	40,4%
Andre ungdomsudd.¹	17	2,2%	18	2,2%	17	2,3%
Andet²	19	2,4%	31	3,8%	26	3,5%
Total	783	100%	806	100%	733	100,0%

1) STU, FGU og EGU

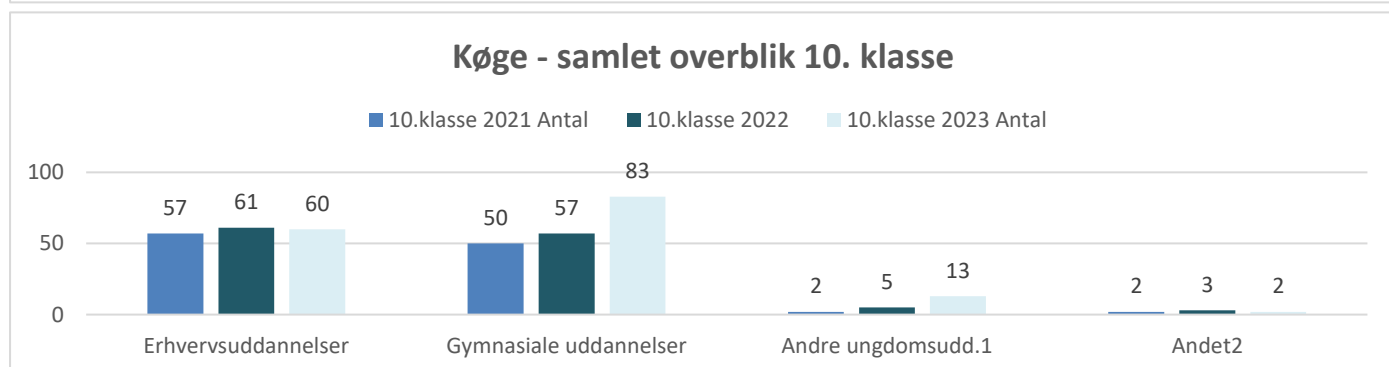
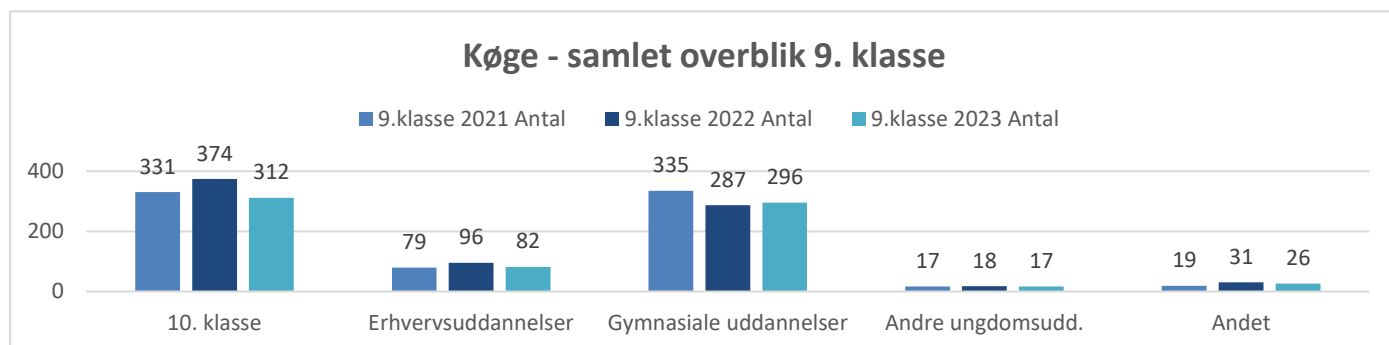
2) Ophold i udlandet, går ikke direkte i uddannelse

Tabel 2 - Uddannelsesønsker 2021, 2022 og 2023 for elever, der har afgangsskole fra 10. klasse i Køge Kommune

	10.klasse 2021		10.klasse 2022		10.klasse 2023	
	Antal	Procent	Antal	Procent	Antal	Procent
Erhvervsuddannelser	57	51,4%	61	48,4%	60	38,0%
Gymnasiale uddannelser	50	45,0%	57	45,2%	83	52,5%
Andre ungdomsudd.¹	2	1,8%	5	4,0%	13	8,2%
Andet²	2	1,8%	3	2,4%	2	1,3%
Total	111	100%	126	100%	158	100,0

1) STU, FGU og EGU

2) Ophold i udlandet, går ikke direkte i uddannelse



Tabel 3 og 4 viser, uddannelsesønskerne for 9. og 10. klassetrin i 2021, 2022 og 2023 for elever på skoler i Køge Kommune. Uddannelsesønskerne er fordelt på de enkelte uddannelsesretninger.

Tabel 3 - Uddannelsesønsker 2021, 2022 og 2023 for elever i 9. klasse på skoler i Køge Kommune

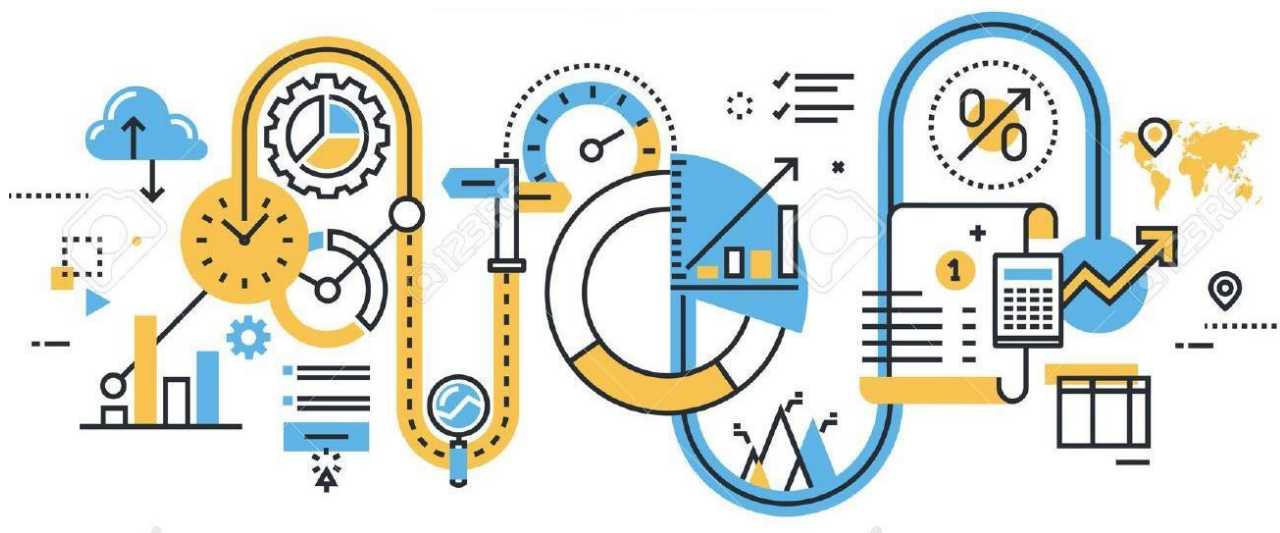
	9.klasse 2021		9.klasse 2022		9.klasse 2023	
	Antal	Procent	Antal	Procent	Antal	Procent
Grundskolen	331	42,3%	374	46,4%	312	42,6%
10. klasse - andet	3	0,4%	2	0,2%	0	0,0%
10. klasse - efterskole	197	25,2%	241	29,9%	212	28,9%
10. klasse - folkeskole	130	16,6%	128	15,9%	99	13,5%
10. klasse - privat	1	0,1%	3	0,4%	1	0,1%
Erhvervsuddannelser	79	10,1%	96	11,9%	82	11,2%
Fødevarer, jordbrug og oplevelser	6	0,8%	11	1,4%	7	1,0%
Kontor, handel og forretningsservice	16	2,0%	8	1,0%	20	2,7%
Omsorg, sundhed og pædagogik	6	0,8%	10	1,2%	4	0,5%
Teknologi, byggeri og transport	51	6,5%	67	8,3%	51	7,0%
Gymnasiale uddannelser	335	42,8%	287	35,6%	296	40,4%
HF	14	1,8%	6	0,7%	10	1,4%
HHX	96	12,3%	81	10,0%	96	13,1%
HTX	40	5,1%	17	2,1%	23	3,1%
STX	185	23,6%	183	22,7%	167	22,8%
Andre ungdomsuddannelser/forberedende¹	17	2,2%	18	2,2%	22	3,0%
FGU	15	1,9%	16	2,0%	12	1,6%
STU	2	0,3%	2	0,2%	4	0,5%
Andet	19	2,4%	31	3,8%	27	3,7%
Andre uddannelser	4	0,5%	9	1,1%	3	0,4%
Går ikke direkte i uddannelse	12	1,5%	16	2,0%	18	2,5%
Ophold i udlandet	3	0,4%	6	0,7%	6	0,8%
Total	783	100%	806	100%	733	100,0%

1: FGU: Bagudrettet summering af EGU, KUU

Table 4 - Uddannelsesønsker 2021, 2022 og 2023 for elever i 10. klasse på skoler i Køge Kommune

	10.klasse 2021		10.klasse 2022		10.klasse 2023	
	Antal	Procent	Antal	Procent	Antal	Procent
Erhvervsuddannelser	57	51,4%	61	48,4%	60	38,0%
Fødevarer, jordbrug og oplevelser	4	3,6%	1	0,8%	0	0,0%
Kontor, handel og forretningsservice	20	18%	26	20,6%	31	19,6%
Omsorg, sundhed og pædagogik	6	5,4%	14	11,1%	8	5,1%
Teknologi, byggeri og transport	27	24,3%	20	15,9%	21	13,3%
Gymnasiale uddannelser	50	45%	57	45,2%	83	52,5%
HF	20	18%	12	9,5%	23	14,6%
HHX	9	8,1%	16	12,7%	25	15,8%
HTX	3	2,7%	6	4,8%	6	3,8%
STX	18	16,2%	23	18,3%	29	18,4%
Andre ungdomsuddannelser/forberedende	2	1,8%	2	1,6%	9	5,7%
FGU	2	1,8%	2	1,6%	8	5,1%
STU	0	0,0%	0	0,0%	1	0,6%
Andet	2	1,8%	6	4,8%	6	3,8%
Andre uddannelser	0	0,0%	3	2,4%	4	2,5%
Går ikke direkte i uddannelse	4	3,6%	2	1,6%	1	0,6%
Ophold i udlandet	0	0,0%	1	0,8%	1	0,6%
Total	111	100%	126	100,0%	158	100,0%

1: FGU: Bagudrettet summering af EGU, KUU



Uddannelsesvalg på skoler i Køge Kommune

Herunder ses uddannelsesvalgene fordelt på de enkelte skoler. Tallene fra 2022 er taget med som sammenligning. Tallene er i tabel 5 grupperet hvor de i tabel 6 er udspecificeret.

Tabel 5 - Uddannelsesønsker 2022 og 2023 for elever på 9. og 10. klassetrin på skoler i Køge Kommune. Skoler med blå markering er privatskoler/friskoler. *Specialklasselever er ikke talt med.*

Skole	Klasse	Uddannelsesønske	2022		2023	
			Antal	Procent	Antal	Procent
Asgård Skole	9. klasse	10. klasse	38	55,9%	11	22,0%
		Erhvervsuddannelser	7	10,3%	12	24,0%
		Gymnasiale uddannelser	21	30,9%	25	50,0%
		Andre ungdomsudd./forb	2	2,9%	1	2,0%
		Andet	0	0,0%	1	2,0%
	Total		68	100%	50	100%
Billesborgskolen	9. klasse	10. klasse	10	45,5%	9	39,1%
		Erhvervsuddannelser	4	18,2%	3	13,0%
		Gymnasiale uddannelser	7	31,8%	9	39,1%
		Andre ungdomsuddannelser	1	4,5%	0	0,0%
		Andet	0	0,0%	2	8,7%
	Total		22	100%	23	100%
Borup Privatskole	9. klasse	10. klasse	9	40,9%	8	42,1%
		Erhvervsuddannelser	0	0,0%	1	5,3%
		Gymnasiale uddannelser	12	54,5%	10	52,6%
		Andre ungdomsuddannelser	0	0,0%	0	0,0%
		Andet	1	4,5%	0	0,0%
	Total		22	100%	19	100%
Borup Skole	9. klasse	10. klasse	50	61,7%	28	53,8%
		Erhvervsuddannelser	12	14,8%	4	7,7%
		Gymnasiale uddannelser	16	19,8%	17	32,7%
		Andre ungdomsuddannelser	1	1,2%	0	0,0%
		Andet	2	2,5%	3	5,8%
	Total		81	100%	52	100%
Ejby Skole	9. klasse	10. klasse	19	55,9%	12	29,3%
		Erhvervsuddannelser	2	5,9%	9	22,0%
		Gymnasiale uddannelser	13	38,2%	19	46,3%
		Andre ungdomsuddannelser	0	0,0%	1	2,4%
		Andet	0	0,0%	0	0,0%
	Total		34	100%	41	100%
Ellemarkskolen	9. klasse	10. klasse	26	41,3%	17	29,8%
		Erhvervsuddannelser	10	15,9%	10	17,5%
		Gymnasiale uddannelser	27	42,9%	29	50,9%
		Andre ungdomsuddannelser	0	0,0%	0	0,0%
		Andet	0	0,0%	1	1,8%
	Total		63	100%	57	100%

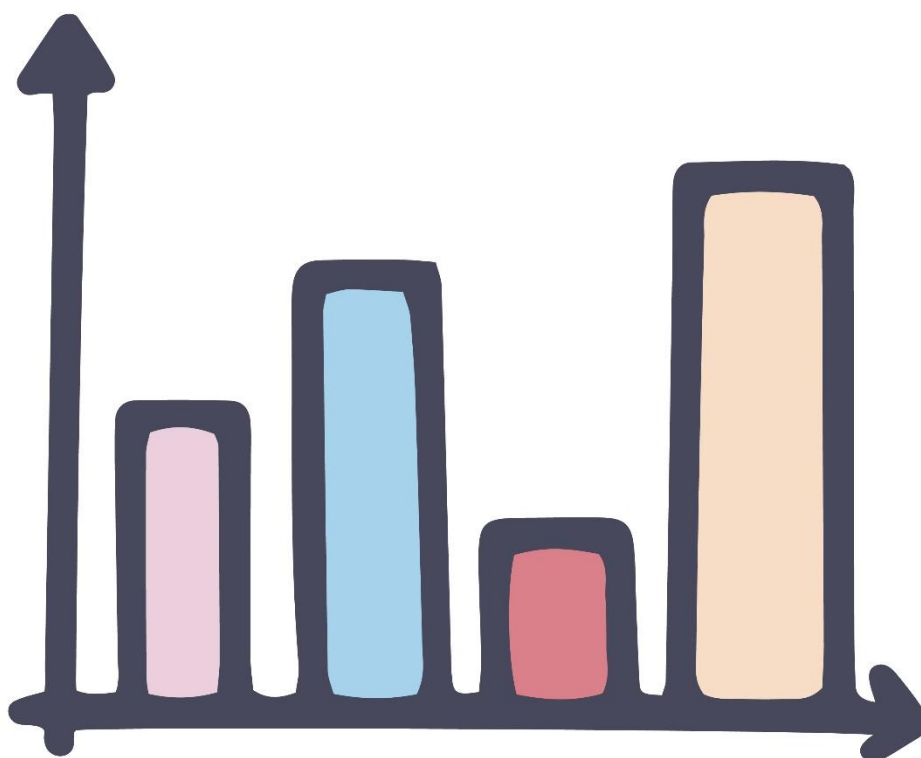
Skole	Klasse	Uddannelsesønske	2022		2023	
			Antal	Procent	Antal	Procent
Campus Køge	10. klasse	10. klasse	2	1,6%	1	0,7%
		Erhvervsuddannelser	61	49,2%	60	40,5%
		Gymnasiale uddannelser	56	45,2%	83	56,1%
		Andre ungdomsuddannelser	2	1,6%	3	2,0%
		Andet	3	2,4%	1	0,7%
	Total		124	100%	148	100%
Hastrupskolen	9. klasse	10. klasse	17	38,6%	30	47,6%
		Erhvervsuddannelser	5	11,4%	4	6,3%
		Gymnasiale uddannelser	22	50,0%	25	39,7%
		Andre ungdomsuddannelser	0	0,0%	1	1,6%
		Andet	0	0,0%	3	4,8%
	Total		44	100%	63	100%
Herfølge Fri skole	9. klasse	10. klasse	2	28,6%	4	33,3%
		Erhvervsuddannelser	1	14,3%	4	33,3%
		Gymnasiale uddannelser	4	57,1%	3	25,0%
		Andre ungdomsuddannelser	0	0,0%	1	8,3%
		Andet	0	0,0%	0	0,0%
	Total		7	100%	12	100%
Herfølge Skole	9. klasse	10. klasse	16	33,3%	19	44,2%
		Erhvervsuddannelser	12	25,0%	3	7,0%
		Gymnasiale uddannelser	17	35,4%	19	44,2%
		Andre ungdomsuddannelser	1	2,1%	1	2,3%
		Andet	2	4,2%	1	2,3%
	Total		48	100%	43	100%
Holmebækskolen	9. klasse	10. klasse	21	42,0%	7	29,2%
		Erhvervsuddannelser	5	10,0%	3	12,5%
		Gymnasiale uddannelser	9	18,0%	10	41,7%
		Andre ungdomsuddannelser	7	14,0%	4	16,7%
		Andet	8	16,0%	0	0,0%
	Total		50	100%	24	100%
Højelse Skole	9. klasse	10. klasse	23	56,1%	6	37,5%
		Erhvervsuddannelser	4	9,8%	3	18,8%
		Gymnasiale uddannelser	14	34,1%	5	31,3%
		Andre ungdomsuddannelser	0	0,0%	1	6,3%
		Andet	0	0,0%	1	6,3%
	Total		41	100%	16	100%
Kirstinedalsskolen	9. klasse	10. klasse	18	36,7%	18	39,1%
		Erhvervsuddannelser	4	8,2%	11	23,9%
		Gymnasiale uddannelser	23	46,9%	17	37,0%
		Andre ungdomsuddannelser	1	2,0%	0	0,0%
		Andet	3	6,1%	0	0,0%
	Total		49	100%	46	100%

Skole	Klasse	Uddannelsesønske	2022		2023	
			Antal	Procent	Antal	Procent
Køge Lille Skole	9. klasse	10. klasse	14	70,0%	17	73,9%
		Erhvervsuddannelser	3	15,0%	0	0,0%
		Gymnasiale uddannelser	3	15,0%	6	26,1%
		Andre ungdomsuddannelser	0	0,0%	0	0,0%
		Andet	0	0,0%	0	0,0%
	Total		20	100%	23	100%
Køge Private Realskole	9. klasse	10. klasse	16	26,2%	18	26,5%
		Erhvervsuddannelser	1	1,6%	0	0,0%
		Gymnasiale uddannelser	43	70,5%	45	66,2%
		Andre ungdomsuddannelser	1	1,6%	0	0,0%
		Andet	0	0,0%	5	7,4%
	Total		61	100%	68	100%
Sct. Nicolai Skole	9. klasse	10. klasse	27	56,3%	22	42,3%
		Erhvervsuddannelser	6	12,5%	3	5,8%
		Gymnasiale uddannelser	13	27,1%	26	50,0%
		Andre ungdomsuddannelser	1	2,1%	0	0,0%
		Andet	1	2,1%	1	1,9%
	Total		48	100%	52	100%
Skovboskolen	9. klasse	10. klasse	10	27,8%	25	55,6%
		Erhvervsuddannelser	8	22,2%	6	13,3%
		Gymnasiale uddannelser	17	47,2%	13	28,9%
		Andre ungdomsuddannelser	0	0,0%	0	0,0%
		Andet	1	2,8%	1	2,2%
	Total		36	100%	45	100%
Søndre Skole	9. klasse	10. klasse	30	63,8%	24	54,5%
		Erhvervsuddannelser	2	4,3%	1	2,3%
		Gymnasiale uddannelser	14	29,8%	16	36,4%
		Andre ungdomsuddannelser	0	0,0%	0	0,0%
		Andet	1	2,1%	3	6,8%
	Total		47	100%	44	100%
Vemmedrupskolen	9. klasse	10. klasse	14	43,8%	13	61,9%
		Erhvervsuddannelser	5	15,6%	5	23,8%
		Gymnasiale uddannelser	12	37,5%	3	14,3%
		Andre ungdomsuddannelser	0	0,0%	0	0,0%
		Andet	1	3,1%	0	0,0%
	Total		32	100%	21	100%

Tabel 6 - Uddannelsesønsker i 2022 og 2023 for elever på 9. og 10. klassetrin på skoler i Køge Kommune. Skoler med blå markering er privatskoler/friskoler. *Specialklasselever er ikke talt med.*

Skole	2022		2023	
	Antal	Procent	Antal	Procent
Asgård Skole	68	100%	50	100%
10. klasse efterskole	17	25,0%	5	10,0%
10. klasse folkeskole	21	30,9%	6	12,0%
HHX	6	8,8%	2	4,0%
HTX	1	1,5%	3	6,0%
STX	13	19,1%	18	36,0%
HF	1	1,5%	2	4,0%
Kontor, handel og forretningsservice	1	1,5%	6	12,0%
Omsorg, sundhed og pædagogik	1	1,5%	1	2,0%
Fødevarer, jordbrug og oplevelser	1	1,5%	1	2,0%
Teknologi, byggeri og transport	4	5,9%	4	8,0%
FGU	2	2,9%	1	2,0%
Andet	0	0,0%	1	2,0%
Billesborgskolen	22	100%	23	100%
10. klasse efterskole	6	27,3%	9	39,1%
10. klasse folkeskole	4	18,2%	0	0,0%
HHX	0	0,0%	2	8,7%
HF	0	0,0%	1	4,3%
STX	7	31,8%	6	26,1%
Kontor, handel og forretningsservice	0	0,0%	1	4,3%
Teknologi, byggeri og transport	4	18,2%	2	8,7%
FGU	0	0,0%	0	0,0%
Andre uddannelser	1	4,5%	0	0,0%
Andet	0	0,0%	2	8,7%
Borup Privatskole	22	100%	19	100%
10. klasse efterskole	8	36,4%	6	31,6%
10. klasse folkeskole	1	4,5%	2	10,5%
HHX	5	22,7%	5	26,3%
HTX	1	4,5%	1	5,3%
STX	5	22,7%	4	21,1%
HF	1	4,5%	0	0,0%
Teknologi, byggeri og transport	0	0,0%	1	5,3%
Går ikke direkte i uddannelse	1	4,5%	0	0,0%
Borup Skole	81	100%	52	100%
10. klasse efterskole	33	40,7%	18	34,6%
10. klasse folkeskole	15	18,5%	10	19,2%
10. klasse privatskole	2	2,5%	0	0,0%
HHX	6	7,4%	9	17,3%
HTX	3	3,7%	1	1,9%
STX	6	7,4%	7	13,5%
HF	1	1,2%	0	0,0%
Kontor, handel og forretningsservice	1	1,2%	1	1,9%
Fødevarer, jordbrug og oplevelser	3	3,7%	1	1,9%
Teknologi, byggeri og transport	6	7,4%	2	3,8%
Omsorg, sundhed og pædagogik	2	2,5%	0	0,0%
Andet	0	0,0%	1	1,9%

Andre uddannelser	1	1,2%	0	0,0%
Går ikke direkte i uddannelse	2	2,5%	2	3,8%



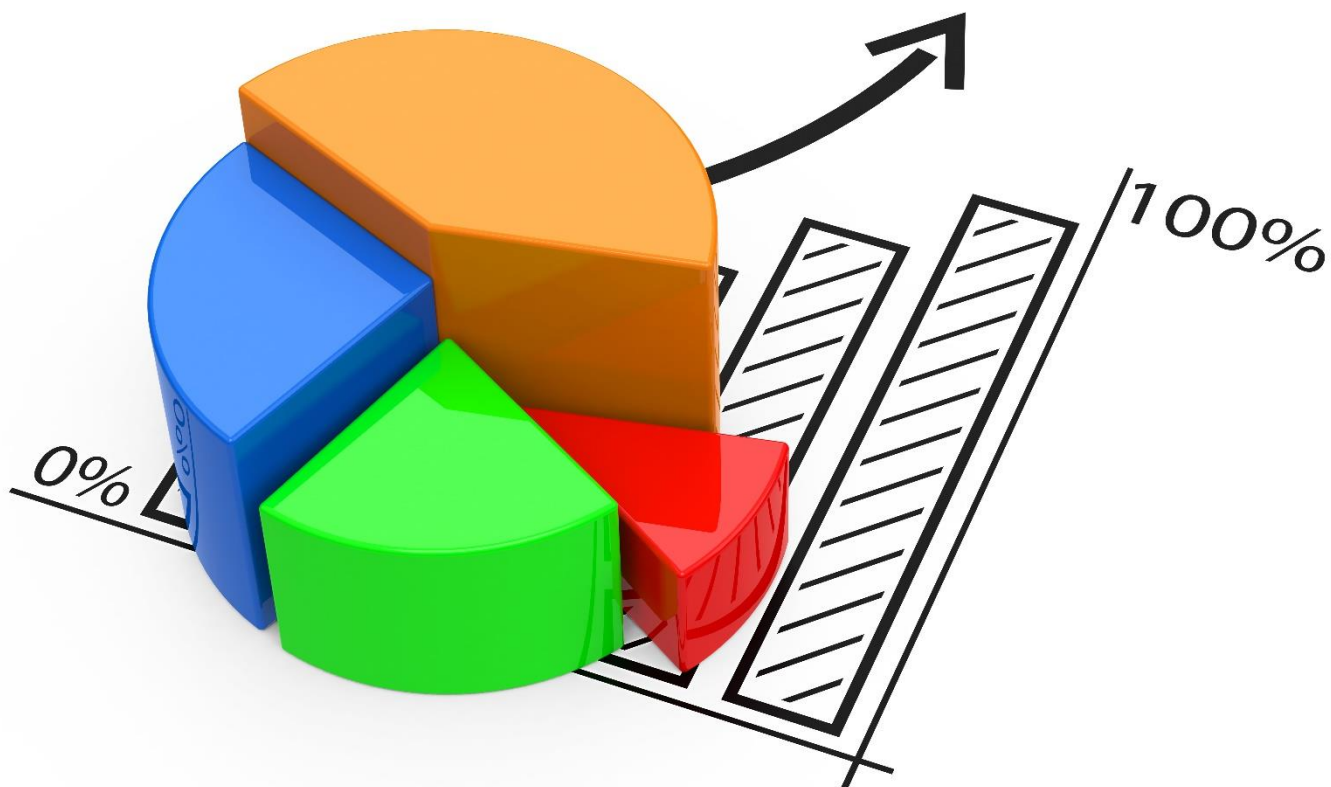
Skole	2022		2023	
	Antal	Procent	Antal	Procent
Ejby Skole	34	100%	41	100%
10. klasse efterskole	13	38,2%	7	17,1%
10. klasse folkeskole	6	17,6%	5	12,2%
HHX	4	11,8%	10	24,4%
HTX	2	5,9%	3	7,3%
STX	7	20,6%	6	14,6%
Fødevarer, jordbrug og oplevelser	1	2,9%	1	2,4%
Teknologi, byggeri og transport	0	0,0%	6	14,6%
Kontor, handel og forretningservice	1	2,9%	1	2,4%
Omsorg, sundhed og pædagogik	0	0,0%	1	2,4%
FGU	0	0,0%	1	2,4%
Ellemarkskolen	63	100%	57	100%
10. klasse efterskole	18	28,6%	12	21,1%
10. klasse folkeskole	8	12,7%	5	8,8%
HHX	6	9,5%	6	10,5%
HTX	0	0,0%	1	1,8%
STX	21	33,3%	19	33,3%
HF	0	0,0%	3	5,3%
Kontor, handel og forretningservice	0	0,0%	4	7,0%
Fødevarer, jordbrug og oplevelser	1	1,6%	0	0,0%
Teknologi, byggeri og transport	9	14,3%	5	8,8%
Omsorg, sundhed og pædagogik	0	0,0%	1	1,8%
Går ikke direkte i uddannelse	0	0,0%	1	1,8%



Skole	2022		2023	
	Antal	Procent	Antal	Procent
Campus Køge - 10. klasse	124	100%	148	100%
10. klasse folkeskole	2	1,6%	1	0,7%
HHX	16	12,9%	25	16,9%
HTX	6	4,8%	6	4,1%
STX	22	17,7%	29	19,6%
HF	12	9,7%	23	15,5%
Teknologi, byggeri og transport	20	16,1%	21	14,2%
Kontor, handel og forretningsservice	26	21,0%	31	20,9%
Fødevarer, jordbrug og oplevelser	1	0,8%	0	0,0%
Omsorg, sundhed og pædagogik	14	11,3%	8	5,4%
FGU	1	0,8%	2	1,4%
Andre uddannelser	2	1,6%	1	0,7%
Går ikke direkte i uddannelse	2	1,6%	1	0,7%
Hastrupskolen	44	100%	63	100%
10. klasse efterskole	11	25,0%	14	22,2%
10. klasse folkeskole	6	13,6%	16	25,4%
HHX	3	6,8%	9	14,3%
HTX	0	0,0%	3	4,8%
STX	19	43,2%	13	20,6%
Kontor, handel og forretningsservice	1	2,3%	1	1,6%
Teknologi, byggeri og transport	4	9,1%	2	3,2%
Fødevarer, jordbrug og oplevelser	0	0,0%	1	1,6%
Går ikke direkte i uddannelse	0	0,0%	1	1,6%
FGU	0	0,0%	1	1,6%
Andet	0	0,0%	2	3,2%
Herfølge Privatskole	7	100%	12	100%
10. klasse efterskole	2	28,6%	2	16,7%
10. klasse folkeskole	0	0,0%	2	16,7%
HTX	1	14,3%	0	0,0%
STX	2	28,6%	3	25,0%
HF	1	14,3%	0	0,0%
Fødevarer, jordbrug og oplevelser	0	0,0%	1	8,3%
Teknologi, byggeri og transport	1	14,3%	3	25,0%
Andre uddannelser	0	0,0%	1	8,3%

Skole	2022		2023	
	Antal	Procent	Antal	Procent
Herfølge Skole				
9. klasse	48	100%	43	100%
10. klasse efterskole	9	18,8%	12	27,9%
10. klasse folkeskole	7	14,6%	7	16,3%
HHX	5	10,4%	6	14,0%
HTX	0	0,0%	2	4,7%
STX	12	25,0%	9	20,9%
HF	0	0,0%	2	4,7%
Fødevarer, jordbrug og oplevelser	1	2,1%	0	0,0%
Kontor, handel og forretningsservice	2	4,2%	0	0,0%
Omsorg, sundhed og pædagogik	1	2,1%	0	0,0%
Teknologi, byggeri og transport	8	16,7%	3	7,0%
FGU	0	0,0%	1	2,3%
Går ikke direkte i uddannelse	2	4,2%	0	0,0%
Andet	1	2,1%	1	2,3%
Holmebækskolen	50	100%	24	100%
10. klasse efterskole	9	18,0%	5	20,8%
10. klasse folkeskole	12	24,0%	2	8,3%
HHX	2	4,0%	1	4,2%
HTX	1	2,0%	1	4,2%
STX	5	10,0%	8	33,3%
HF	1	2,0%	0	0,0%
Teknologi, byggeri og transport	5	10,0%	3	12,5%
FGU	2	4,0%	3	12,5%
Andet	7	14,0%	0	0,0%
Andre uddannelser	4	8,0%	1	4,2%
Går ikke direkte i uddannelse	2	4,0%	0	0,0%
Højelse Skole	41	100%	16	100%
10. klasse efterskole	13	31,7%	2	12,5%
10. klasse folkeskole	10	24,4%	4	25,0%
HHX	3	7,3%	1	6,3%
HTX	2	4,9%	0	0,0%
STX	8	19,5%	4	25,0%
HF	1	2,4%	0	0,0%
Fødevarer, jordbrug og oplevelser	0	0,0%	1	6,3%
Teknologi, byggeri og transport	4	9,8%	2	12,5%
FGU	0	0,0%	1	6,3%
Andet	0	0,0%	1	6,3%
Kirstinedalsskolen	49	100%	46	100%
10. klasse efterskole	8	16,3%	8	17,4%
10. klasse folkeskole	10	20,4%	10	21,7%
HHX	8	16,3%	8	17,4%
HTX	1	2,0%	2	4,3%
STX	14	28,6%	6	13,0%
HF	0	0,0%	1	2,2%
Kontor, handel og forretningsservice	0	0,0%	2	4,3%
Omsorg, sundhed og pædagogik	1	2,0%	0	0,0%

Teknologi, byggeri og transport	3	6,1%	9	19,6%
Går ikke direkte i uddannelse	3	6,1%	0	0,0%
Andet	1	2,0%	0	0,0%



Skole	2022		2023	
	Antal	Procent	Antal	Procent
Køge Lille Skole	20	100%	23	100%
10. klasse efterskole	14	70,0%	17	73,9%
HHX	0	0,0%	1	4,3%
STX	3	15,0%	4	17,4%
HF	0	0,0%	1	4,3%
Fødevarer, jordbrug og oplevelser	1	5,0%	0	0,0%
Kontor, handel og forretningsservice	1	5,0%	0	0,0%
Teknologi, byggeri og transport	1	5,0%	0	0,0%
Køge Private Realskole	61	100%	68	100%
10. klasse efterskole	11	18,0%	17	25,0%
10. klasse folkeskole	5	8,2%	1	1,5%
HHX	12	19,7%	18	26,5%
HTX	2	3,3%	2	2,9%
STX	29	47,5%	25	36,8%
Teknologi, byggeri og transport	1	1,6%	0	0,0%
Andre uddannelser	1	1,6%	0	0,0%
Går ikke direkte i uddannelse	0	0,0%	5 ¹	7,4%
Sct. Nicolai Skole	48	100%	52	100%
10. klasse efterskole	22	45,8%	19	36,5%
10. klasse folkeskole	5	10,4%	3	5,8%
HHX	5	10,4%	4	7,7%
HTX	0	0,0%	0	0,0%
STX	8	16,7%	22	42,3%
HF	0	0,0%	0	0,0%
Kontor, handel og forretningsservice	1	2,1%	1	1,9%
Teknologi, byggeri og transport	5	10,4%	2	3,8%
Går ikke direkte i uddannelse	1	2,1%	1	1,9%
Andre uddannelser	1	2,1%	0	0,0%

¹ 4 ud af de 5 skal have et ophold i udlandet



Skole	2022		2023	
	Antal	Procent	Antal	Procent
Skovboskolen	36	100%	45	100%
10. klasse efterskole	8	22,2%	17	37,8%
10. klasse folkeskole	2	5,6%	8	17,8%
HHX	12	33,3%	6	13,3%
HTX	1	2,8%	4	8,9%
STX	4	11,1%	3	6,7%
Fødevarer, jordbrug og oplevelser	1	2,8%	1	2,2%
Kontor, handel og forretningsservice	0	0,0%	3	6,7%
Omsorg, sundhed og pædagogik	0	0,0%	1	2,2%
Teknologi, byggeri og transport	7	19,4%	1	2,2%
Går ikke direkte i uddannelse	1	2,8%	1	2,2%
Søndre Skole	47	100%	44	100%
10. klasse efterskole	20	42,6%	21	47,7%
10. klasse folkeskole	10	21,3%	3	6,8%
HHX	2	4,3%	8	18,2%
HTX	0	0,0%	1	2,3%
STX	12	25,5%	7	15,9%
Teknologi, byggeri og transport	1	2,1%	1	2,3%
Fødevarer, jordbrug og oplevelser	1	2,1%	0	0,0%
Går ikke direkte i uddannelse	1	2,1%	1	2,3%
Andet	0	0,0%	2	4,5%
Vemmedrupskolen	32	100%	21	100%
10. klasse efterskole	10	31,3%	8	38,1%
10. klasse folkeskole	4	12,5%	5	23,8%
HHX	2	6,3%	1	4,8%
HTX	2	6,3%	0	0,0%
STX	8	25,0%	2	9,5%
Fødevarer, jordbrug og oplevelser	1	3,1%	0	0,0%
Omsorg, sundhed og pædagogik	3	9,4%	0	0,0%
Teknologi, byggeri og transport	1	3,1%	5	23,8%
Andet	1	3,1%	0	0,0%

Fokus på EUD i Køge

I dette års Tal på Vejen, har vi valgt at kigge lidt nærmere på søgningen mod erhvervsuddannelserne for unge i Køge. Det er både 9. og 10. klasses elever. Specialklasseelever er ikke talt med.

Tabel 7 - Uddannelsesønsker fra skoler i Køge kommune

Uddannelsesønsker fra skoler i Køge kommune	Antal
Erhvervsuddannelser – total	142
Fødevarer, jordbrug og oplevelser - grundforløb	7
Kontor, handel og forretningsservice - grundforløb	51
Omsorg, sundhed og pædagogik - grundforløb	12
Teknologi, byggeri og transport - grundforløb	71

Hvor søger de unge som vælger en erhvervsuddannelse, så geografisk hen? Størstedelen vælger en uddannelsesinstitution i Køge.

Tabel 8 - Uddannelsesønsker fra skoler i Køge kommune – Geografisk – hvilke uddannelsesinstitutioner vælger de unge?

Geografisk søgning	Antal
Uddannelsesinstitutioner i Køge	115
Uddannelsesinstitutioner – udenbys	27
Fødevarer, jordbrug og oplevelser - grundforløb	7
Roskilde Tekniske Skole - Landbrugsskolen Sjælland - Ledreborg Allé	1
Roskilde Tekniske Skole, Landbrugsskolen Sjælland - Høng	1
ZBC Køge	5
Kontor, handel og forretningsservice - grundforløb	51
Køge Handelsskole	41
Niels Brock, Erhvervsuddannelserne (EUD/EUX)	4
Roskilde Handelsskole	4
ZBC Ringsted	1
Ukendt	1
Omsorg, sundhed og pædagogik - grundforløb	12
NEXT Uddannelse København, Nørrebro	3
ZBC Køge (SOSU)	9
Teknologi, byggeri og transport - grundforløb	71
College360	1
EUC Sjælland	60
Roskilde Tekniske Skole - Pulsen	2
Roskilde Tekniske Skole - Pulsen 8	6
Roskilde Tekniske Skole - Vilvorde	1
TEC, Technical Education Copenhagen	1

Den næste tabel tager udgangspunkt i data trukket fra Uddannelsesstatistik.dk. Det betyder samtidig at dataen er baseret på andre faktorer og kan derfor ikke holdes op imod det andet data her i Tal på Vejen, som er trukket fra vejledersystemet UnoUng. Dataen fra uddannelsesstatistik er alle unge som har bopæl i Køge, så specialklasseelever og efterskoleelever er også indeholdt i dataen.

Dataen er udvalgt, da det giver et billede på aldersfordelingen i forhold til søgningen til erhvervsuddannelser. En stor del i Køge er over 25 år.

Tabel 9 – Antal tilgange/valg af erhvervsfaglige/gymnasiale uddannelser. Data fra uddannelsesstatistik.dk

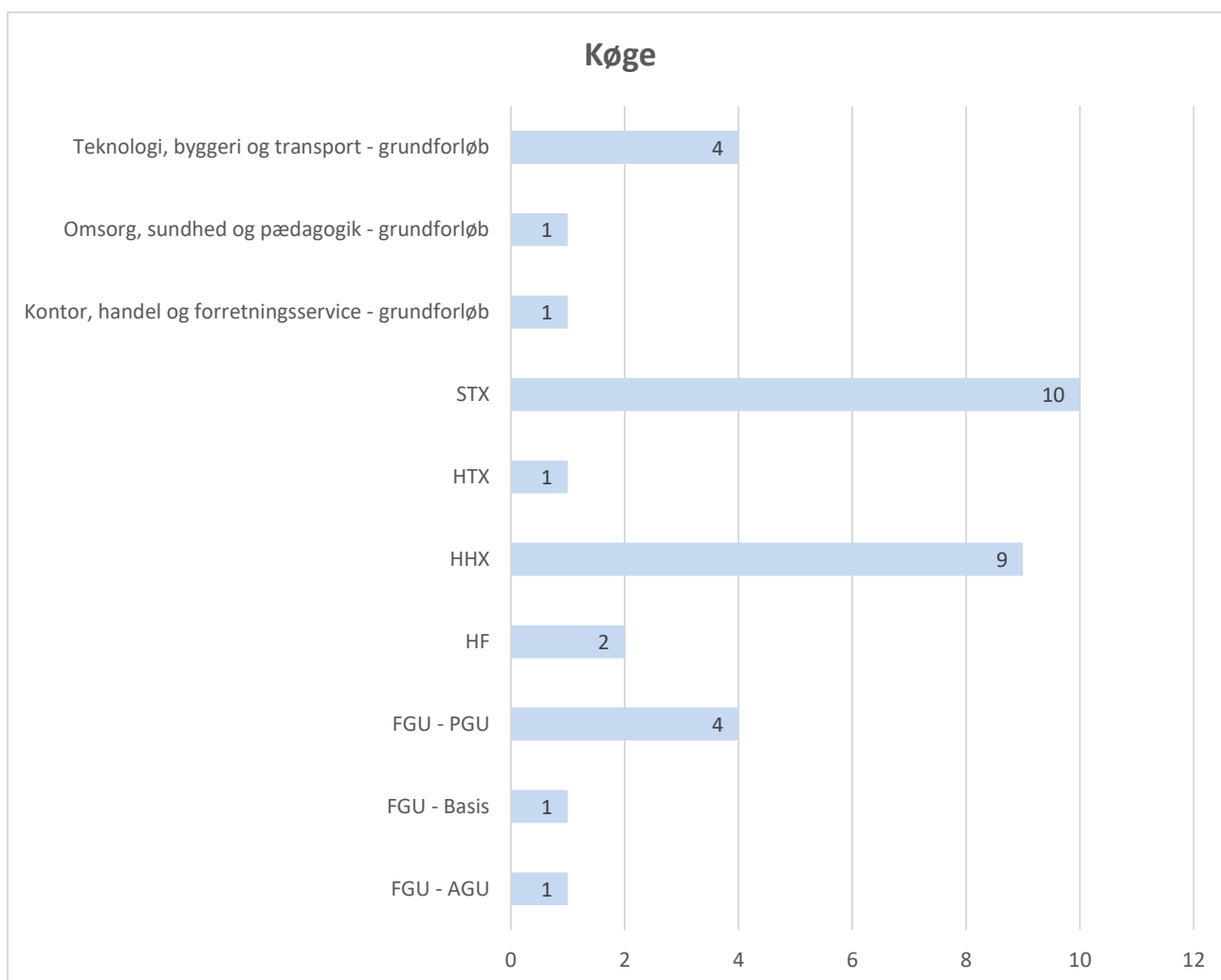
Antal tilgange - Køge		Skoleår		
Hovedområde	Aldersgruppe	2020/2021	2021/2022	2022/2023
Erhvervsfaglige uddannelser	-17 år	184	198	193
	18-19 år	72	50	48
	20-24 år	136	113	73
	25+ år	254	194	161
Erhvervsfaglige uddannelser Total		578	549	475
Gymnasiale uddannelser	-17 år	610	526	534
	18-19 år	19	26	31
	20-24 år	18	12	8
	25+ år	6		
Gymnasiale uddannelser Total		653	566	575

Afgangselever 2022 – frafald fra ungdomsuddannelserne og FGU

34 unge har haft et frafald eller omvalg i perioden 1. august 2022 til 31. december 2022. Når vi opgør frafald, er der både tale om frafald og omvalg, idet der i begge tilfælde er tale om et skift i uddannelse, hvor UUV har ansvaret for at vejlede den unge videre. De unge her er unge som har en afgangsskole i Køge kommune.

UUV's fortsatte mål er, at elevernes uddannelsesvalg efter grundskolen bliver så sikkert, at frafald og omvalg mindskes.

Tabel 10 - Afgangselever 2022 - frafald fordelt på uddannelser



Summeres tallene i nedenstående tabel fordeler frafaldene sig med 6 fra erhvervsuddannelserne, 22 fra de gymnasiale uddannelser og 6 fra andre uddannelser. Tabel 11 viser frafaldene i antal. Tabel 11 tager udgangspunkt i de unge i tabel 10.

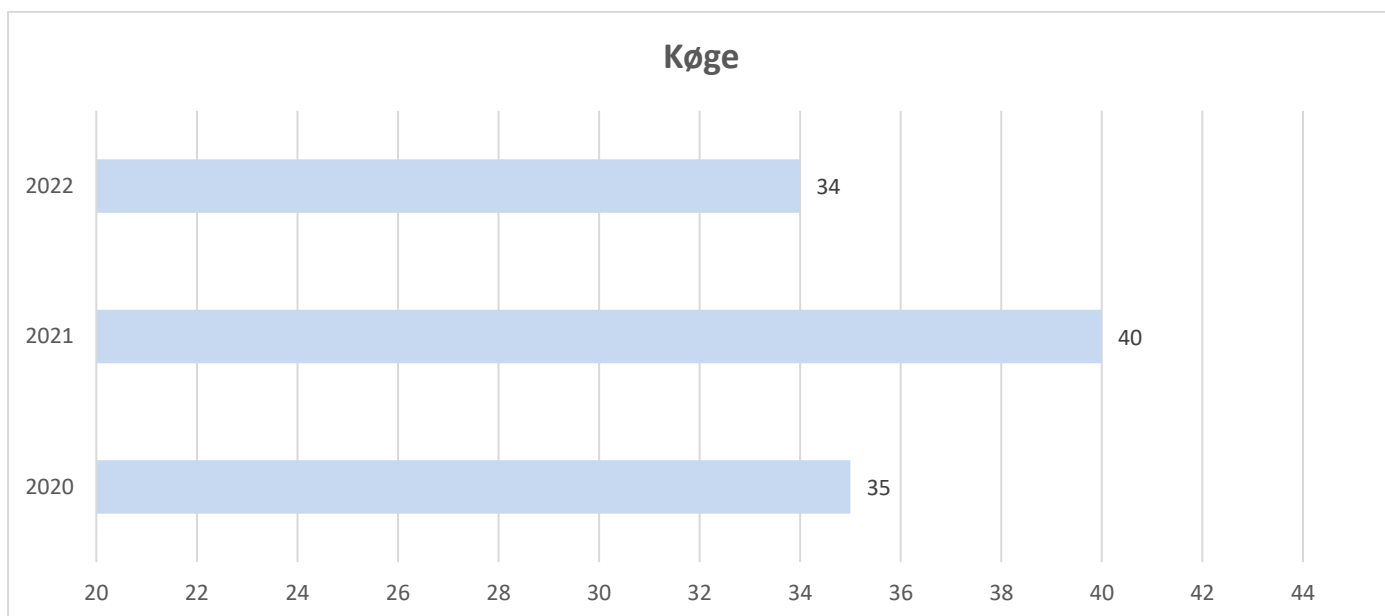
Tabel 11 - Afgangselevs frafald det første halve år efter grundskolen

Køge	2021		2022	
	Antal Frafall	Antal ansøgere	Antal Frafall	Antal ansøgere
Erhvervs-uddannelser	15	136	6	157
Gymnasiale uddannelser	21	385	22	344
Andre udd.	4	19	6	23

Afgangselever 2022 - frafald skoler.

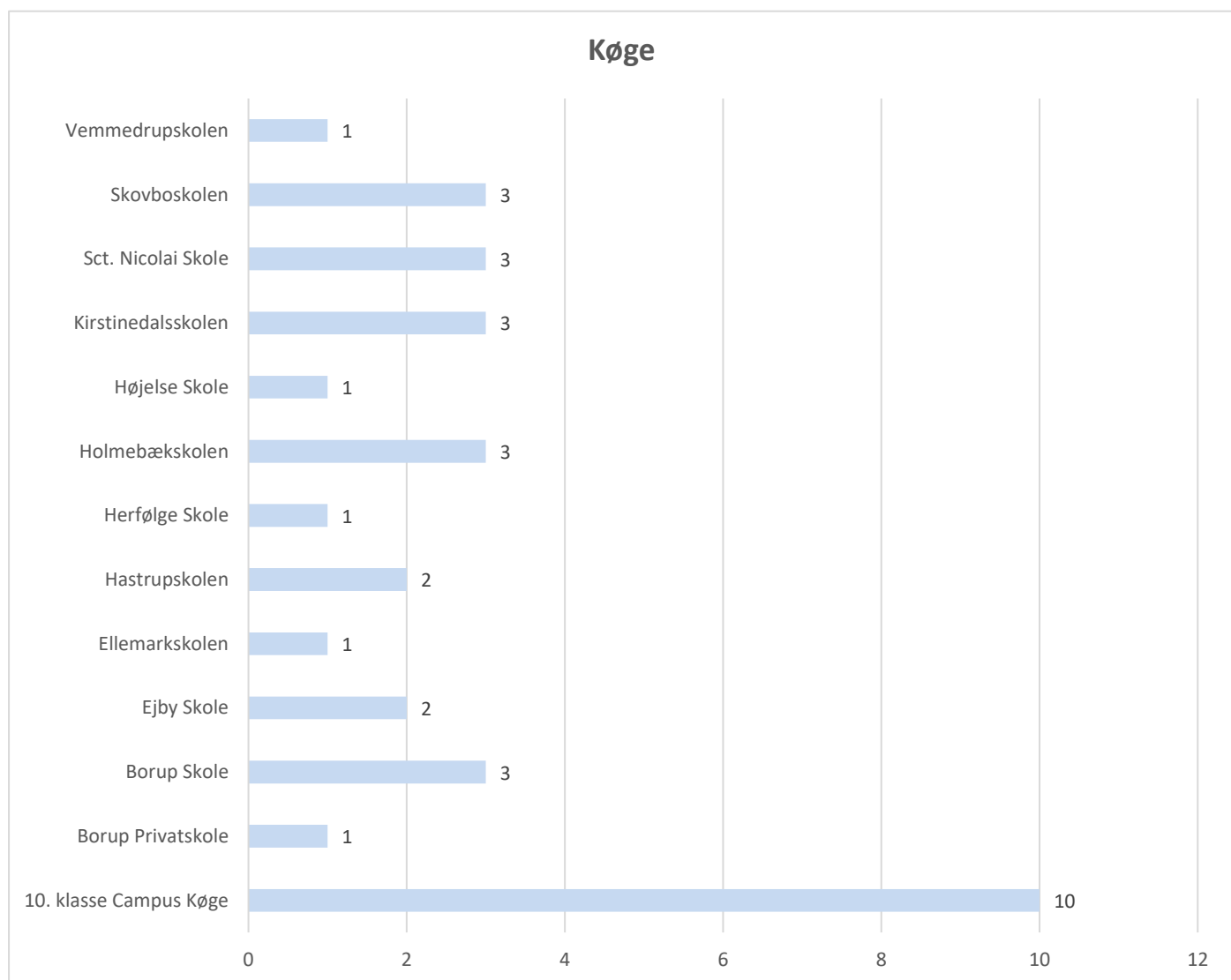
Herunder i tabel 9 ses, hvordan de 34 afgangselever fra 2022, der er faldet fra i perioden 1/8-2022 – 31/12-2022, fordeler sig på skoler. Eleverne er tilknyttet den kommune, hvor deres afgangsskole er placeret.

Tabel 12 – Antal afgangselever der er faldet fra ungdomsuddannelser i perioden 1/8 2022 - 31/12- 2022 – Køge kommune. Antal sammenlignet med årene før.



De efterfølgende tabeller viser, hvor afgangseleverne som er faldet fra i perioden 1/8-2022 – 31/12-2022 har afsluttet henholdsvis 9. eller 10.klasse. Tallene angivet i figurerne er antallet af elever.

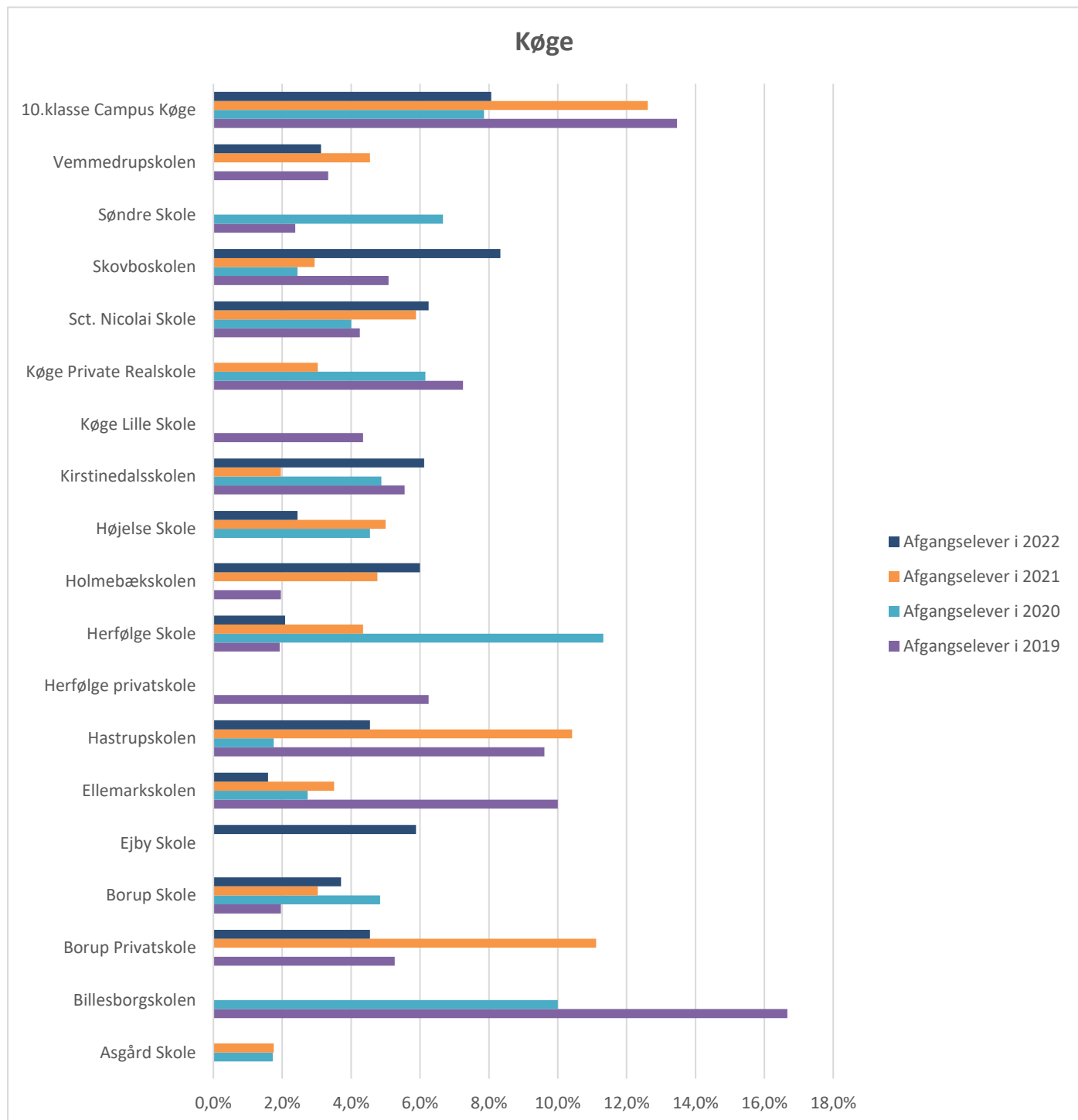
Tabel 13 - Skoler i Køge kommune, antal afgangselever 2022 der er faldet fra ungdomsuddannelsen det første halve år



Afgangselevs frafald i perioden august til december 2019-2022

Nedenstående tabeller viser den procentdel af afgangselever, der er faldet fra det første halve år efter 9. eller 10. klasse.

Tabel 14 - Skoler i Køge Kommune - andel af afgangselever der er faldet fra ungdomsuddannelsen det første halve år



Afgangselever 2022 – fastholdelse i uddannelse

Ligesom det er interessant at se på antallet af unge, der falder fra deres uddannelse inden for det første halve år efter de har afsluttet 9. eller 10. klasse, er det samtidig interessant at se, hvor de unge er 10 måneder efter, de forlod grundskolen i forhold til fastholdelse i uddannelse.

Tabel 12 og Tabel 13 viser en opgørelse over, hvad disse unge laver 10 måneder efter, at de har forladt enten 9. eller 10.klasse i sommeren 2022.

Tabel 15 Afgangselever 2022 - fastholdelse i uddannelse 10 måneder efter afsluttet grundskole

Køge	2019	2020	2021	2022
I gang med ungdomsuddannelse eller 10.klasse	1108	1135	1071	1140
Udenfor uddannelse	109	99	141	130
Total	1217	1234	1212	1270

Tabel 16 Afgangselever 2022 - fastholdelse i uddannelse 10 måneder efter afsluttet grundskole - i procent

Køge	2019	2020	2021	2022
I gang med ungdomsuddannelse eller 10.klasse	91,0%	92,0%	88,4%	89,8%
Udenfor uddannelse	9,0%	8,0%	11,6%	10,2%
Total	100,0%	100,0%	100,0%	100,0%

Tabel 17 Afgangselever 2022 - udenfor uddannelse 10 måneder efter afsluttet grundskole

Køge - 2022	2022
Andre udviklende og forberedende aktiviteter aftalt med UU	28
Arbejde - deltid	20
Arbejde - fuld tid	35
Fritagelse for uddannelsespligt i hht. vejledningsloven	1
Offentlig forsørgelse	4
Ophold i udlandet	12
Sygdom	3
Opsøgende og opfølgende vejledning	27
Hovedtotal	130

21-årige

UUV har siden 2014 fulgt de 21-årige for at se udviklingen i andelene, der har gennemført en ungdomsuddannelse, er i gang med ungdomsuddannelse eller en aktivitet der forbereder eller er tilknyttet UUV's opsøgende og opfølgende vejledning.

På de næste sider vil I kunne se tabeller for Køge kommune som viser udviklingen siden 2014.

Tabel 18 – 21 årige i Køge – Hvor mange har gennemført en ungdomsuddannelse

Køge	21 år	Gennemført ungdomsuddannelse	I gang	Opsøgende og opfølgende vejledning	Total
Årgang 2002	2023	62,7	34,1	3,2	100,0



21-årige Køge kommune - Procent

Køge	21 år	Gennemført ungdomsuddannelse	I gang	Opsøgende og opfølgende vejledning	Total
Årgang 1993	2014	54,4	36,5	9,1	100,0
Årgang 1994	2015	55,9	42,1	2,0	100,0
Årgang 1995	2016	59,6	38,6	1,8	100,0
Årgang 1996	2017	59,4	38,8	1,8	100,0
Årgang 1997	2018	59,8	35,7	4,5	100,0
Årgang 1998	2019	61,0	37,0	2,0	100,0
Årgang 1999	2020	57,7	40,3	2,0	100,0
Årgang 2000	2021	61,3	36,6	2,1	100,0
Årgang 2001	2022	64,3	33,3	2,4	100,0
Årgang 2002	2023	62,7	34,1	3,2	100,0

21-årige Køge kommune - antal

Køge	21 år	Gennemført ungdomsuddannelse	I gang	Opsøgende og opfølgende vejledning	Total
Årgang 1993	2014	292	263	66	621
Årgang 1994	2015	428	322	15	765
Årgang 1995	2016	475	308	14	797
Årgang 1996	2017	452	295	14	761
Årgang 1997	2018	457	273	34	764
Årgang 1998	2019	421	255	14	690
Årgang 1999	2020	402	281	14	697
Årgang 2000	2021	454	271	16	741
Årgang 2001	2022	421	218	16	655
Årgang 2002	2023	474	258	24	756

